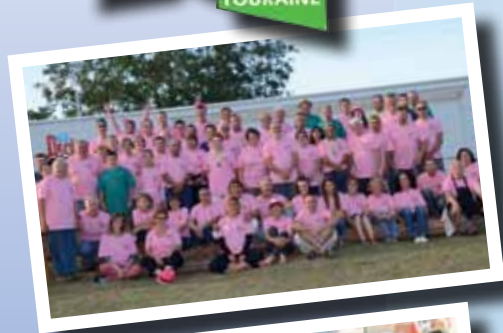




Truyes



Meilleurs Vœux 2015

1-2 Les Vœux

3 État Civil

4-15 Infos Municipales



- ◆ p 4 Le CCAS
- ◆ p 4 Rythmes scolaires
- ◆ p 6 Du côté des finances
- ◆ p 7 Élection 2015
- ◆ p 7 Eau et assainissement
- ◆ p 8 SIPTec
- ◆ p 9 SAVI Prenons soin de l'eau
- ◆ p10 Le SIEIL
- ◆ p11 Travaux place de la Mairie
- ◆ p12 Gendarmerie de Cormery
- ◆ p13 Amicale des Sapeurs Pompiers
- ◆ p14 Hôpital Bretonneau
- ◆ p15 La paroisse - Truyes

16-18 CCVI



- ◆ p16 Le mot du Président
- ◆ p17 CAUE Touraine
- ◆ p17 OTVI Office de Tourisme
- ◆ p18 RAMEP CCVI
- ◆ p18 ParentT' & CCVI

19-22 Vie Sociale



- ◆ p19 Hameau de l'Arc en Ciel
- ◆ p20 Association Travail et Solidarité ATS
- ◆ p21 Maison Départementale de la Solidarité de Montbazou
- ◆ p22 VATOA
- ◆ p22 AFN

23-29 Jeunesse



- ◆ p23 École maternelle
- ◆ p24 École Guy de Maupassant
- ◆ p25 Collège Alcuin de Cormery
- ◆ p26 L'Accueil de Loisirs Périscolaire
- ◆ p27 Restaurant scolaire
- ◆ p28 APE
- ◆ p29 Quoi de neuf au SITS ?

30-41 Associations Culturelles



- ◆ p30 3P2A
- ◆ p32 Bibliothèque
- ◆ p33 La Fête du Cochon
- ◆ p34 Rêve de scène
- ◆ p35 Les Engoul'vents
- ◆ p36 Les petites mains
- ◆ p36 Festy Truyes
- ◆ p36 Amicap's 37
- ◆ p37 19^{ème} Festival cosmopolite
- ◆ p38 Comité de Jumelage
- ◆ p40 Auto Da Fé Création
- ◆ p41 Comité du Musée Agricole

42-46 Associations Sportives



- ◆ p42 ESVI Handball
- ◆ p42 Tennis de table
- ◆ p43 Team Satanas
- ◆ p44 Football club
- ◆ p45 Tennis Club
- ◆ p46 Judo Club

Prenez date !

Calendrier des fêtes et des manifestations 2015 dans l'encart memento joint au bulletin

Bulletin Municipal Annuel de Truyes N°32 - Janvier 2015

DIRECTEUR DE PUBLICATION

Stéphane de Colbert

RÉDACTION

Commission Communication et Information
Mairie de TRUYES 02 47 43 40 81

Mairie de Truyes - 02 47 43 40 81

Responsable de la Commission Communication et Information : Olivier GREINER
Titulaires : Jérôme BIROCHEAU, Delphine PLOU, Lydie CHICHERI, Damien AUDOUX, Marielle DIAZ, Valérie BOURLET PRADELS
Relecture : Aurélie AUBREY

CONCEPTION, RÉALISATION GRAPHIQUE ET IMPRESSION

BDM imprimerie - Le Grand Berchenay
37320 Esvres-sur-Indre - 02 47 85 15 15

Imprimé sur papier couché mat 115 g recyclé à 63 %

La publication et la distribution gratuite du bulletin municipal ne sont possibles que grâce aux annonces que nous confient les commerçants, les artisans et les industriels. Un grand merci à eux.

En aucun cas la Mairie ne pourra être tenue responsable des contenus proposés (textes et photos), provenant des différents annonceurs et associations.



2014 une véritable année de Transition

C'est la première fois que je m'adresse à vous dans ce bulletin municipal. En effet, suite aux élections de mars dernier vous avez accordé votre confiance à une toute nouvelle équipe. Cet événement marque une transition importante pour notre commune. Pour nous, 2014 a donc été une phase d'observation, de découverte, de prise en main des dossiers en cours et d'études. Ceci a permis de lister les difficultés et surtout, commencer à régler de nombreux dossiers restés trop longtemps en attente.



Nous avons fait le suivi des travaux et des projets ou des commandes engagées, avec entre autre l'aménagement de la place de l'Eglise. Ces investissements commandés, en cours de finalisation, ont dû être réglés au fur et à mesure de l'avancement des travaux. Le financement de ces derniers avaient été couverts par un emprunt signé en 2013, pour un million trois cent mille euros, augmentant l'endettement de la commune d'environ 230 % et ceci dans une période économique difficile, ou certains d'entre nous souffrent de manque de relations humaines, de lien social, de valeurs et financièrement. Soyez assurés que toute l'équipe municipale mettra tout en œuvre pour vous aider et vous accompagner dans cette période agitée.

En cette fin d'année 2014, il m'appartient de dresser un bilan de l'année écoulée, tout en traçant les perspectives pour l'avenir. Notre dynamisme auquel s'ajoute de l'imagination, nous a permis de :

- poursuivre la construction de notre Plan Local d'Urbanisme,
- aménager notre voirie (parking école, remettre en état les fossés avec plus de 39 tonnes de gravats extraits),
- améliorer la sécurité avec en outre la vérification des bornes à incendie (merci à nouveau à tous les participants)
- assurer des réunions de quartier permettant de prendre connaissance de nombreux dossiers méconnus
- soutenir les associations, découvrir le monde économique local avec l'arrivée d'un nouvel acteur (l'Ostéopathe) être à l'écoute de nos commerces et de nos concitoyens, gérer nos bâtiments
- comprendre la mutualisation avec la CCVI et surtout coordonner la mise en place du périscolaire qui a été l'un des plus gros sujets de cette année, sujet imposé par les plus hautes instances de l'Etat
- soutenir notre personnel et prévoir les outils nécessaires à leur activité. Des matériels ont été changés, qui pour certains, dataient des années 70
- prendre de la hauteur pour améliorer, voir simplement mettre aux normes, prévoir l'infrastructure pour l'avenir (la cantine, l'ALSH, normes pour le club de football, aménagement d'un quartier à la Tour Carrée...).

Truyes a pris de l'ampleur depuis quelques années, s'est développée en surface et par son nombre d'habitants. Dans ce cadre comment envisager l'avenir pour 2015 ?

Nous avons des atouts, de beaux atouts, sur un territoire proche d'axes de circulation, pouvant donc bénéficier d'un développement de proximité et de passage, un tissu économique dynamique, des entreprises diverses et variées, des équipes et des habitants volontaires, avec des compétences...

**ÉNORMEMENT DE COMPÉTENCES, ÉNORMEMENT DE RICHESSES,
LA VRAIE RICHESSE C'EST VOUS... C'EST NOUS !**

*L'Equipe municipale, les Personnels de la commune, les Personnels de la CCVI, la CCVI, les Volontaires, les Associations, les Entreprises, les Personnes bénévoles, **développons encore ce dynamisme**, cette envie de faire vivre, impliquez-vous dans la vie de votre commune, tant les anciens que les nouveaux résidents, notre commune attire, ceci signifiant qu'il fait bon y vivre !*

Faisons de cette année 2015, une année pleine de projets, d'innovations et de richesses ! Je vous souhaite dans tous les cas ainsi que tout le conseil Municipal, une bonne et excellente année 2015 !

Stéphane de COLBERT
Maire de Truyes

Le mot du député

*J*e souhaite profiter de ces quelques lignes pour vous souhaiter une très belle année 2015. Qu'elle soit synonyme de solidarité et de bonheur pour vous et vos proches.

Le tissu associatif très dynamique de Truyes, notamment dans les secteurs sportifs et culturels, contribue à l'attractivité de la commune. Le succès populaire de la Fête du Cochon ne se dément pas et devient une institution. Le Salon du Petit Format rayonne bien au-delà du département. C'est l'engagement de tous, bénévoles ou simples citoyens, qui permet un développement harmonieux de la commune. Je souhaite ici leur rendre hommage. Je sais qu'ils continueront avec le même engagement en 2015 pour préserver l'attractivité de votre belle ville.

La majorité a entamé d'importantes réformes structurelles pour rétablir la compétitivité de notre économie et sortir de la crise que notre pays traverse. Le pacte de responsabilité, la loi portant l'adaptation de la société au vieillissement ou la loi de transition énergétique préparent notre pays aux défis de demain. La loi de finances pour 2015 comporte des mesures volontaristes pour soutenir notre économie et le pouvoir d'achat des français, notamment les plus modestes. De nouveaux droits seront ouverts, par exemple la généralisation progressive du tiers payant ou la suppression des franchises médicales.

Je forme le vœu que cette nouvelle année permette à notre pays de retrouver son dynamisme et son rayonnement, loin des discours pessimistes et déclinistes. Les difficultés sont réelles mais nos atouts et nos ressources sont immenses, alors refusons la fatalité !

Bonne et heureuse année 2015 à toutes et tous.

Jean-Marie Beffara

Député d'Indre-et-Loire - Premier Vice-Président de la Région Centre



Le mot du conseiller général

*C'*est avec plaisir que j'interviens dans le bulletin annuel de Truyes, ce qui me donne l'opportunité de vous exprimer mes vœux les plus chaleureux pour l'année 2015. Puisse cette année apporter, à chacune et à chacun d'entre vous, convivialité, sérénité et succès dans vos projets.

Conseiller général de votre canton, je connais la vitalité de notre territoire, tant sur le plan associatif qu'économique, même si la période actuelle est marquée par la crise, qui laisse de nombreuses personnes sur le bord du chemin. Il nous revient, collectivement, d'œuvrer pour atténuer les conséquences de cette crise et construire l'avenir sur des bases solides et optimistes, fondées sur la solidarité.

Notre canton a de formidables atouts : sa jeunesse au premier chef. Vice-Président du Conseil général en charge de l'éducation, je suis particulièrement attentif au devenir de nos jeunes, petits ou adolescents. Dans chaque commune, nos écoles, nos collèges, prouvent que nous devons avoir confiance en l'avenir et c'est pour eux et avec eux que nous devons œuvrer.

Notre canton offre également des attraits touristiques majeurs, notamment grâce à ces paysages, à la vallée de l'Indre mais aussi à la richesse du patrimoine historique qui le compose. Nous bénéficions ainsi d'une qualité de vie remarquable, qu'il nous convient de préserver afin de laisser aux générations futures cet environnement dont nous avons nous-même bénéficié.

Ce dynamisme territorial, le Conseil général l'accompagne au quotidien. Depuis 2013, nous avons mis en œuvre les Contrats Départementaux de Développement Solidaire, qui permettent d'inscrire dans une triennale les projets des communes et des communautés de communes. Ainsi, c'est au regard des besoins des territoires que les projets se réalisent, de manière concertée entre les élus départementaux et les élus locaux, afin de parvenir à une vision harmonieuse de l'ensemble du territoire d'Indre-et-Loire.

Beaucoup reste à faire dans de nombreux domaines. C'est la richesse de notre vie publique que de savoir se réinventer et impulser des projets innovants. Les mois qui vont s'ouvrir permettront de faire vivre le débat démocratique puisqu'auront lieu les élections départementales les 22 et 29 mars prochains. Chacun aura alors loisir de s'exprimer, d'exposer ses projets et ses ambitions pour notre territoire.

D'ici-là, je vous souhaite à toutes et à tous une belle et heureuse année 2015 !

Jean-Claude LANDRÉ

Vice-Président du Conseil général d'Indre-et-Loire



Naissances

En 2013

MARSAIS Enora, le 12 octobre
SLIMANI Aya, le 31 octobre

En 2014

WOJCIEKOWSKI Ryan, le 19 janvier
FRANCK Margot, le 3 février
POURIN Anaé, le 9 mars
LIMOZIN Elsa, le 14 mars
MORGAN Marine, le 17 mars
BARANGER Charlotte, le 20 mars
CORREIA LALUQUE Elyna, le 7 avril
GUILLAUD Méline, le 10 avril
GAULUPEAU Nina, le 30 avril
PINTO SA SILVA Maelya, le 2 mai
QUITTET Robin, le 5 mai
BOULAY Maiwen, le 5 mai
HERRICK Mya, le 12 mai
GIRARD Thémis, le 1er juin
TERRISTI Naïs, le 3 août
BROCHARD MENIER Nolann, le 31 juillet
LE ROY Emma, le 13 août
MIRAULT Ambre, le 19 août
JOUVE Evan, le 25 août
BIDAULT Paul, le 10 septembre
BISERAY Sharon, le 19 septembre
FUZEAU Robin, le 23 septembre
COUDREAU Gabin, le 25 septembre
BERNARD Stella, le 3 octobre
SCHULLER Jeanne, le 3 octobre
OLIVRON Coline, le 3 octobre
TAVARES DA CRUZ Antoine, le 21 oct.
DUBREUIL Syméo, né le 15 novembre



Mariages

En 2014

Patrick HUBER et
Stéphanie PERROLAN, le 5 juillet
Anthony GUILLAUD et
Virginie VIVIER, le 12 juillet
Thibault AUDENET et
Delphine CRÈCHE, le 12 juillet
Thierry GUIDET et
Karine PRINCET, le 9 août
Alain GADIN et Sandra
COMMANÇAIS, le 6 septembre
Gaël CHIQUET et Claire
BOISSELIER, le 18 octobre



Décès

En 2013

Jacqueline ROSSIGNOL, 91 ans
le 27 novembre
Didier POITEVIN, 85 ans
le 22 décembre

En 2014

Anne-Marie LEFEBVRE épouse MINNE,
86 ans - le 15 janvier
Léon RIPOCHE, 76 ans - le 27 avril
Pierre BRUNEAU, 87 ans - le 6 mai
Christine UYTTERSROT
épouse GHISLAIN, 59 ans - le 19 mai
Valentine MAURICE veuve FRÉMONT,
99 ans - le 26 mai
Simone DELLIER veuve MICHAUD,
85 ans - le 7 juillet
Eric DINET, 43 ans - le 17 juillet
Françoise AUGRAS épouse DALLOT,
65 ans - le 30 juillet
Daniel POUPEAU, 79 ans - le 5 sept.
Jacqueline LOUAULT, 92 ans - le 13 sept.
Thierry POITEVIN, 48 ans - le 7 octobre



Parrainages civils 2014

Edouard BALTZ, le 12 juillet
Marion COSTE, le 26 juillet
Noélie COSTE, le 26 juillet
Colleen GADIN, le 6 septembre

Le CCAS

Le but de 2015, redonner ses lettres de noblesse au CCAS. Ce **Centre Communal d'Action Sociale** est composé d'élus : Mme Nguyen Van, Mme Aurnague, Mme Diaz, Mme Robin, Mme Beauchamp, M. de Colbert, de personnes représentant des associations : M. Ortemann, M. Baillard, Mme Chotard, Mme Mimault, Mme Livonnet.

La solidarité en cette période difficile ne doit pas être qu'un mot : nous vous aiderons à entrer en contact avec l'épicerie sociale « le petit plus » qui se trouve à Esvres. Le CCAS peut également contribuer à des aides sociales et vous aider à trouver les partenaires sociaux qui existent sur le territoire. L'assistante sociale, Mme Penet peut vous recevoir à la mairie le 2^{ème} et 4^{ème} jeudi de chaque mois. Nous avons la chance d'avoir sur notre commune une MARPA : lieu de résidence pour personnes âgées, sa gestion étant assurée par le CCAS. Les membres du CCAS participent par conséquent à certaines activités proposées à la MARPA comme l'atelier tricot sous l'égide de l'association des petites mains.

Différentes actions sont mises en place pour assurer l'animation. Nous avons par exemple mutualisé avec Cormery, le transport des aînés le 1^{er} mercredi d'avril à novembre vers Loches et en

décembre pour aller visiter le marché de Noël de TOURS.

Sans compter les actions réalisées avec l'équipe de la commission culture et animation, avec qui nous essayons de faire vivre le village à l'aide des nombreuses associations Troiciennes. De belles manifestations pour l'année 2015 sont prévues mais cela ne peut pas se faire sans vous... nous vous attendons !



Dominique BEAUCHAMP

Attachée à la commission Action sociale et familiale, personnes âgées, solidarité et à la commission Culture, animation, vie associative, sport et tourisme.

Rythmes scolaires

Rythmes scolaires = nouvelle organisation dans les écoles depuis la rentrée

Cette rentrée 2014 restera particulière pour nos enfants, les équipes enseignantes et d'animation, les parents d'élèves et la municipalité, car il a fallu mettre en place les nouveaux rythmes scolaires. C'est-à-dire 24 heures d'enseignement réparties sur 9 demi-journées, incluant le mercredi matin. L'ajout de 3 heures de classe le mercredi matin a permis d'alléger les autres journées de 45 minutes en moyenne.

Aujourd'hui, il n'est plus question de revenir sur le fond de cette réforme, dont l'implication s'impose à chacun de nous, mais bien de se projeter vers l'avenir afin d'assurer de bonnes conditions d'accueil et d'apprentissage pour nos enfants.

Au 1^{er} conseil de l'école élémentaire, le point de vue de l'équipe enseignante est plutôt positif. Les enfants ne sont pas plus énervés. Les matinées sont plus agréables et les après-midi plus rapides.

En ce qui concerne l'équipe enseignante de l'école maternelle, la mise en place s'est faite de façon progressive, sans changement particulier de comportement des enfants, même si nous sommes tous conscients que cette réforme n'est pas forcément adaptée pour nos enfants de maternelle.

Dans tous les cas, la municipalité ainsi que la CCVI, mettront tout en place pour appliquer au mieux cette réforme des rythmes scolaires et même si celle-ci, a eu un coût non budgété début 2014 pour la communauté et pour la CCVI. Il ne s'agit que d'une mutualisation de l'ensemble des budgets des différentes communes à laquelle s'ajoute une baisse des dotations de l'État ce qui mécaniquement, aura un impact financier.

Une période d'adaptation nécessaire

Comme tout changement ou nouveauté, et lorsqu'il y a un tel impact organisationnel, il n'est pas toujours facile d'appréhender l'ensemble des aspects nécessaires à une mise en place sans accros.

Nous avons poursuivi le travail qui avait déjà été fait par l'ancienne équipe, l'équipe enseignante, les représentants des parents d'élèves et la CCVI.

Mais une période de rodage était inévitable pour chacun d'entre nous, avec notamment un changement de nos habitudes : nouveaux horaires, inscriptions des enfants aux périscolaires gratuit et payant, les différents lieux pour récupérer nos enfants le soir...

Activité Périscolaire Gratuite (APG)

Le but initial de cette réforme était de pouvoir répartir le temps d'enseignement sur 9 demi-journées, mais en contre partie, la collectivité a pris en charge la mise en place d'Activité Périscolaire Gratuite.

La CCVI a donc géré au mieux cette nouvelle organisation : augmentation des intervenants, mise à disposition de nouveaux locaux par la municipalité pour offrir aux enfants diverses activités et étude surveillée.

Les nouveaux horaires

> Ecole élémentaire

Lundi, mardi et jeudi : 8 h 50 - 12 h 10 / 13 h 40 - 15 h 30

15 h 30 - 16 h 30 périscolaire gratuit ou APC*

Mercredi : 8 h 50 - 12 h 10

Vendredi : 8 h 50 - 12 h 10 / 13 h 40 - 15 h 30

> École maternelle

Lundi, mardi et jeudi : 8 h 45 - 11 h 55 / 13 h 25 - 15 h 25
 15 h 25 - 16 h 25 périscolaire gratuit ou APC
 Mercredi : 8 h 45 - 12 h 05
 Vendredi : 8 h 45 - 11 h 55 / 13 h 25 - 15 h 25

*APC : Activités Pédagogiques Complémentaires

Le mercredi, la municipalité a mis en place une garderie gratuite de 12 h 05 à 12 h 45, permettant ainsi aux parents de s'organiser pour récupérer leurs enfants.
 Cette garderie s'effectue à l'école maternelle.

La municipalité reste bien entendu à l'écoute de toutes adaptations possibles pour la prochaine rentrée, pour le bon déroulement de ces nouveaux rythmes scolaires.
 Nous allons donc programmer pendant cette année « d'essai », des comités communaux des usagers avec la CCVI avec les différents interlocuteurs : parents d'élèves, équipe enseignante, représentant de l'ALSH, CCVI et la municipalité.



Jérôme BIROCHEAU
 Adjoint délégué à la vie scolaire

Quelques chiffres

2 écoles – 10 classes – 247 élèves dont 230 déjeunant à la cantine
4 ATSEM (Agents Territoriaux Spécialisés des Ecoles Maternelles) employés par la commune

- 11732 € pour le parking de l'école élémentaire
- 3175 € pour l'achat du TNI (Tableau Numérique Interactif)
- 1339,20 € pour l'isolation des combles des 2 écoles (avec une contribution CPO de 6696 €)
- 11500 € pour l'achat d'un nouveau lave vaisselle, à la cantine
- 3711,88 € pour les fournitures de l'école maternelle + prix fin d'année 642,50 €
- 5036,80 € pour les fournitures de l'école élémentaire + prix fin d'année 1196 €

Nous poursuivons l'entretien et la rénovation des bâtiments scolaires et l'équipement des écoles afin de permettre aux élèves et aux équipes enseignantes de travailler dans les meilleures conditions possibles.

Ecole élémentaire Guy de Maupassant

- **Travaux** : nouveau parking, peinture de la classe de Mr DA SILVA (1315,38 €), installation de barres de sécurité sur les fenêtres de l'étage, isolation des combles.
- **Équipement informatique** : achat d'un tableau numérique interactif

Ecole maternelle

- **Travaux** : installation d'un cabanon pour le rangement des jouets extérieurs, peinture de la classe de Mme CASSABE (1751,92 €), isolation des combles.
- **Équipements divers** : achat d'un lave-linge, de tabourets ergonomiques pour les ATSEM, de 50 tapis pour la sieste des moyens, installation de panneaux en liège pour l'affichage des travaux des enfants.



AMENAGEMENT URBAIN PAYSAGE
&
VRD DES COLLECTIVITÉS
ETUDE ET MAÎTRISE D'ŒUVRE

Le Rebolliers 37340 Anbillon
Tél : 02 47 52 04 52 Fax : 02 47 52 40 80
Mail : archi-paysages@orange.fr
Site : archi-paysages.fr

CYCLES - MOTOCULTURE
Vente-Réparations

Antony DOUARD

ZA Les Perchées 37320 Truyes

02 47 43 02 02



Du côté des finances

Le compte administratif 2013 a été approuvé par l'équipe municipale sortante le 12 mars 2013.

Les recettes réelles de fonctionnement s'élèvent à 1.246.786 €, soit une hausse de 2,9 % par rapport à 2012.

Parallèlement, les recettes réelles de fonctionnement ont diminué de 2,0 % en raison de nombreux transferts de charges à la Communauté de Communes du Val de l'Indre.

Ce résultat vient amplifier la dégradation des comptes constatée ces dernières années.

Ainsi, la capacité d'autofinancement, indispensable à la réalisation des investissements et au remboursement de la dette, a reculé de près de 20 % depuis 2010.

	CA 2010	CA 2011	CA 2012	CA 2013	Evolution
Dépenses de fonctionnement	1.124.628 €	1.186.129 €	1.243.158 €	1.246.814 €	+10,9 %
Recettes de fonctionnement	1.516.507 €	1.556.143 €	1.599.087 €	1.565.567 €	+ 3,2 %
Autofinancement	391.879 €	370.014 €	355.929 €	318.753 €	- 18,7 %

De plus, la dernière année du mandat municipal précédent a été marquée par la réalisation d'un emprunt non négligeable de 1.300.000 € destiné à financer l'embellissement du centre bourg, la transformation de la salle Roger Avenet et la réalisation de travaux d'assainissement des eaux pluviales dans la rue de Charentais.

	2010	2011	2012	2013	Evolution
Encours de la dette	979.560 €	883.171 €	781.433 €	1.974.007 €	+ 101,5 %
Dette par habitant (1)	477 €	420 €	370 €	928 €	+ 94,5 %

(1) La dette moyenne par habitant des communes de la strate de 2000 à 3500 habitants s'élève à 724 € en 2013.

Cet emprunt génèrera à compter de 2014 une charge de remboursement supplémentaire de 95.500 € par an qui diminuera d'autant la capacité d'autofinancement de la commune.

Dans cette situation de dégradation des capacités financières de la commune, l'équipe municipale élue en mars 2014 se fixe pour objectif de maîtriser l'évolution des dépenses de fonctionnement (réduction du nombre de postes d'adjoints, renégociation des contrats, contrôle des achats...) et de réaliser des investissements productifs (mesures d'économie d'énergie, accueil d'activités commerciales...) afin de restaurer des marges de manœuvre.

Car le diagnostic des infrastructures communales révèle des besoins considérables dans de nombreux domaines :

- bâtiment de restauration scolaire dont la capacité est insuffisante et qui ne correspond plus aux normes d'hygiène et de sécurité alimentaire en vigueur.
- vestiaires de football non homologués.
- absence de local traiteur dans la salle Roger Avenet.
- normes de sécurité non respectées dans le Château de Bel Air...
- locaux commerciaux de la rue du Clocher vétustes et désertés par les commerçants.
- absence de stationnement aux abords des locaux commerciaux du quartier de la Tour Carrée.

Les principaux investissements réalisés en 2014 ont concerné :

- les travaux d'embellissement de la place de l'église : 626.675 €
- les travaux d'assainissement pluvial dans la rue de Charentais : 67.547 €
- l'extension de l'atelier municipal : 47.163 €
- l'équipement du restaurant scolaire : 12.223 €
- l'achat d'un troisième tableau interactif numérique pour l'école : 3.174 €
- l'étude du Plan Local d'Urbanisme : 8.170 €
- le renouvellement des logiciels de la mairie : 7.688 €
- l'achat d'un columbarium pour le cimetière : 6.190 €
- la réalisation de travaux de voirie : 36.941 €
- l'achat d'une tondeuse pour les services techniques : 7.018 €

Notre engagement ne change pas : effectuer du mieux possible, une gestion de bon père de Famille, et tâcher de faire en sorte **qu'aucune hausse des taxes ne soit due de notre fait.**

La situation est donc difficile, et nous oblige à avoir de l'imagination, voir utiliser toutes les compétences existantes sur le territoire.

La vraie richesse c'est vous, c'est nous ! Et notre implication ensemble est la seule source de réussite.

Pharmacie de l'Abbaye
 Parapharmacie - Homéopathie
 Phytothérapie - Produits vétérinaires
 Orthopédie - Matériel médical
 5, rue Nationale - 37320 CORMERY
 Tél. 02 47 43 40 04 - Fax 02 47 43 06 28

SCA CELLIER DU BEAUJARDIN
 32, Avenue du 11 Novembre 1918
 37150 BLERE
 SIRET 301 195 947 00017

Elections 2015

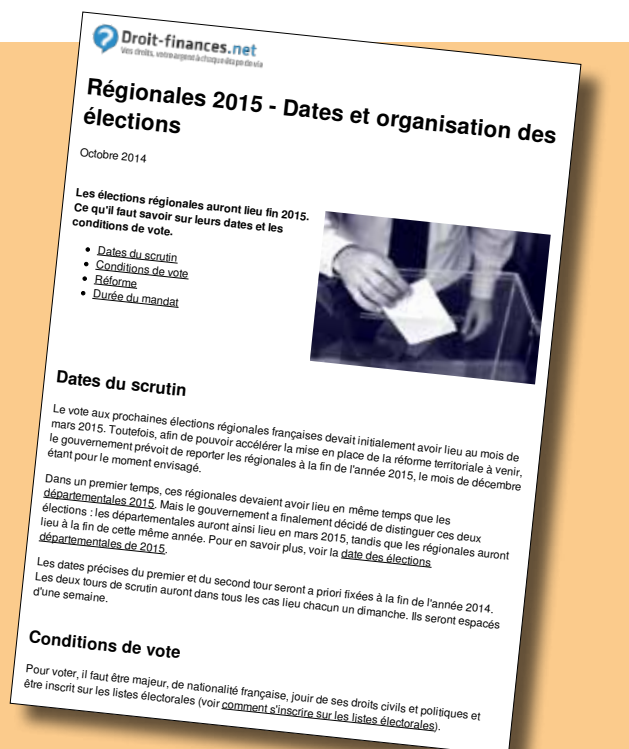
Les Départementales et les Régionales

En 2015, nous devons voter pour les départementales et les régionales. Au moment de la rédaction de cet article, seules les dates pour les départementales étaient fixées.

Elles se dérouleront donc pour le premier tour **le 22 Mars 2015** et pour le second tour, **le 29 Mars 2015**.

Les régionales : elles seront planifiées ultérieurement en Conseil des Ministres. Il est évoqué pour le moment des élections pour Décembre 2015.

Nous vous rappelons que désormais pour voter, vous devez vous rendre au bureau de vote avec obligatoirement et au minimum, une pièce d'identité avec photo.



Eau et Assainissement

Etude patrimoniale du réseau d'eau potable.

La commune de Truyes et la CCVI vont lancer début 2015, une étude patrimoniale du réseau d'eau potable financée à 50 % par l'Agence de l'Eau Loire Bretagne. Cette étude a pour but d'inventorier les différents tronçons du réseau par classe d'âge et type de matériau afin de mettre en place un programme prévisionnel de renouvellement cohérent.

Révision du zonage d'assainissement des eaux usées.

Parallèlement à l'élaboration du Plan Local d'Urbanisme (PLU), la commune de Truyes et la CCVI vont réviser le zonage d'assainissement des eaux usées. Ce travail consiste à délimiter, les secteurs de la commune qui bénéficieront à terme, de l'assainissement collectif et celles qui continueront de relever de l'assainissement individuel.

Nous avons dans ce cadre recensé déjà les personnes en assainissement individuel, au nombre de moins de 400 foyers sur la commune. Nous souhaiterions aussi connaître l'état de vos installations et si vous aviez prévu ou pas, des investissements sur les années à venir. Cette démarche a pour but de déterminer l'urgence ou non de l'état de votre assainissement non-collectif, ou si vous prévoyez d'investir à l'avenir dans votre installation.

Cette démarche est donc dans le but d'améliorer le réseau existant, et surtout d'éviter qu'un investissement coûteux soit effectué, juste avant une éventuelle évolution de l'assainissement à venir.

ENTREPRISE HUBERT MAURICE
 Plomberie - Chauffage
 Energies Nouvelles

Quali'Eau

1 route de la Rangée - La Place - 37310 TAUXIGNY
 Tél./Fax 02 47 92 12 88 - Port. 06 84 08 06 75
 E.mail : maurice.hubert@neuf.fr

EIFFAGE
 TRAVAUX PUBLICS
 ILE-DE-FRANCE - CENTRE
 ETS VAL DE LOIRE

Travaux routiers
 Matériaux enrobés
 Travaux publics
 et particuliers

"La Pommeraye"
 37320 ESVRES/INDRE
 Tél. 02 47 26 41 32
 Fax 02 47 26 45 91

SIPTEC Syndicat intercommunal de Production d'eau potable de Truyes

INF'EAU SIPTEC

Bulletin annuel d'informations sur la protection des captages du Syndicat Intercommunal de Production d'eau potable de Truyes - Esvres - Cormery (SIPTec)

MEMO

Captages du SIPTec

- Exploités depuis 1975
- Alimentent les communes de Truyes, Esvres et Cormery
- Eau issue de la nappe des calcaires lacustres de Touraine et du Cénomanienn
- 3 forages entre 13 et 30 m de profondeur (calcaires) et 1 dans le Cénomanienn (250m)

Aire d'Alimentation des Captages (AAC)

- Superficie : 1800 ha, dont 58% agricoles et 29% de forêts
- Concerne une trentaine d'exploitations agricoles.

Protection des captages

- 1995 : Périmètres de protection (PPC)
- 2008 : Classés Captages Stratégiques Prioritaires (CSP)
- 2010 : Diagnostic de Territoire
- 2011 : Validation du programme d'actions par l'ensemble des acteurs du territoire.
- Octobre 2011 : Signature entre l'Agence de l'Eau, le SIPTec et la Chambre d'Agriculture d'un Contrat de Territoire pour 4 ans (2011-2014)

Evolution de la qualité de l'eau de la nappe des calcaires lacustres

Depuis 2010, un suivi mensuel de la concentration en nitrates est effectué dans la nappe des calcaires lacustres. Cette eau est ensuite mélangée avec celle du Cénomanienn afin de diluer cette concentration et de rendre potable l'eau.

Les actions menées sur le secteur visent à baisser cette concentration de façon durable sous la barre des 50 mg/L qui constitue la norme de potabilité.

En constante hausse depuis les années 80, une baisse oscillant aujourd'hui aux alentours de 55 mg/L est observée depuis près de 10 ans.



N°4

Janvier 2015



Contrat Territorial du SIPTec (2011-2014)

Edi'eau

Par Patrick-Jean Lechevallier

Président du SIPTec (Syndicat Intercommunal de Production d'eau de Truyes Esvres et Cormery)



Le Contrat de Territoire signé en 2011 entre la SIPTec, la Chambre d'Agriculture et l'Agence de l'Eau est arrivé à terme en cette fin d'année 2014.

Afin d'évaluer l'impact des actions menées pendant ces 4 ans, le SIPTec lancera courant 2015 une étude bilan. Cette année de transition avec le futur Contrat de Territoire sera l'occasion de mesurer l'efficacité des actions de protection de l'eau afin de définir un nouveau programme d'actions pour les 4 ans à venir.

Nous pouvons déjà nous féliciter de la participation de chacun dans cet objectif commun :

- L'engagement de la profession agricole, avec une adhésion conséquente aux mesures agroenvironnementales, ainsi qu'une participation de tous au suivi annuel mené par la Chambre d'Agriculture
- L'engagement des collectivités, avec des travaux importants menés à Truyes (extension du réseau d'assainissement, plan de désherbage) et le SIPTec (installation d'une centrale de traitement des pesticides)

2015 sera l'année charnière dans notre conquête de la qualité de l'eau : je souhaite à tous les acteurs concernés de continuer cette démarche de co-construction avec la même qualité d'écoute et de travail affichée depuis le début.

Zoom sur...les cultures intermédiaires pièges à nitrates (CIPAN)



Depuis 2012, les agriculteurs ont l'obligation de semer une culture intermédiaire avant une culture de printemps (du maïs par exemple), afin de ne pas laisser le sol « nu ».

Précurseurs sur le secteur, le Groupe de Développement Agricole (GDA) de Champagne et le SIPTec permettaient aux agriculteurs d'avoir recours à cette pratique novatrice dès le début des années 2000.

Depuis, les actions menées à travers le Contrat de Territoire et le durcissement de la réglementation ont participé au développement de cette pratique.

Les CIPAN permettent de capter les éléments nutritifs présents dans le sol (comme les nitrates) et de les restituer pour les cultures suivantes. Il y a donc un double gain : **agronomique**, par le recyclage des éléments nutritifs et la protection des sols et **environnemental**, les nitrates n'étant pas transportés vers la nappe d'eau souterraine.

En plus de 10 ans, ces cultures ont évolué : il n'est plus rare de voir des mélanges de cultures, destinés à diversifier les espèces végétales dans le champ. On voit même fleurir des tournesols et des radis en novembre, pour le plus grand plaisir des yeux !



L'écho des champs

Retrouvez ici les témoignages des acteurs engagés dans la démarche de protection de l'eau du SIPTec



Président de la Chambre d'Agriculture, Henry Frémont revient sur les actions menées auprès des agriculteurs locaux

Inf'eau SIPTec : Quelles raisons ont motivés la Chambre d'Agriculture à s'engager dans le Contrat de Territoire ?

La préservation de la qualité de l'eau est une problématique comprise par la profession agricole. La Chambre est là pour accompagner les agriculteurs dans l'évolution de leurs pratiques pour diminuer leur impact sur la ressource en eau.

Comment percevez-vous cette évolution ?

Le changement des pratiques agricoles se poursuit progressivement depuis les années 90. Concernant la qualité de l'eau du SIPTec, la tendance n'est plus à la hausse, nous avons confiance sur l'impact de l'évolution des pratiques.

Comment s'insère la volonté de protéger l'eau dans une exploitation agricole ?

Cette problématique nitrates vient en parallèle des autres problématiques présentes sur une exploitation : notre souhait est de travailler pour une agriculture durable qui prend en compte l'ensemble des paramètres pouvant impacter l'environnement comme les produits phytosanitaires, les gaz à effet de serre, ou la consommation d'énergie.

Et pour plus d'informations sur la protection de l'eau du SIPTec...

Julien Martinez (Chambre d'Agriculture 37)
Secrétariat du SIPTec (Uniquement de lundi)

Tel : 02 47 48 37 22
Tel : 02 47 43 36 17

Courriel : julien.martinez@cda37.fr
Courriel : sipotec37@orange.fr

En quoi consiste le Contrat Territorial ?

Signé en 2011 entre le SIPTec, la **Chambre d'Agriculture** et l'**Agence de l'eau Loire-Bretagne**, ce contrat a pour but de financer des actions en faveur de la protection de l'eau. La majeure partie concerne l'activité agricole. Chacun des 28 agriculteurs cultivant au moins une parcelle sur le secteur a été suivi pour **connaître et améliorer les pratiques agricoles**. Tous ont joué le jeu en acceptant de divulguer leurs pratiques, permettant d'avoir une connaissance précise du territoire. Les autres actions financées par ce Contrat concernent le **suivi de la qualité de l'eau** (nitrates et pesticides), l'**animation** du Contrat, l'**élaboration d'un plan de désherbage communal** et la **communication** des actions auprès du grand public.

Des agriculteurs engagés dans une démarche d'amélioration des pratiques agricoles

Depuis 4 ans, plus de **300 parcelles** font l'objet d'un **suivi agronomique**, permettant de connaître les cultures en place, la fertilisation azotée, les rendements réalisés et les occupations du sol en interculture.

Un conseil est alors fourni après travail en commun avec l'agriculteur, afin d'ajuster au mieux les apports en engrais. Par ailleurs, différents outils ont été mobilisés, comme par exemple :

Campagnes d'analyses de sol



Pour connaître les éléments nutritifs déjà présents dans le sol

Pesées de la biomasse de colza



Pour connaître la quantité de nitrates déjà absorbée par la plante

Semoir à pesée embarquée



Pour apporter la quantité d'engrais le plus précisément possible

Semis de couvert multi-espèces



Pour capter les éléments nutritifs présents dans le sol, protéger le sol et diversifier les rotations



Et dans l'eau, ça donne quoi ?

Toutes ces actions sont faites pour **diminuer les fuites d'azote** vers la nappe d'eau souterraine. Elles sont en complément avec d'autres pratiques agricoles comme l'introduction de nouvelles cultures dans la rotation ou la mise en prairie des parcelles les plus vulnérables.

Néanmoins, on ne connaît pas le temps qu'il faudra pour arriver à atteindre la norme des 50 mg/L. En plus des pratiques de l'agriculteur, le **climat** de l'année joue un rôle important dans les transferts vers la nappe.

Pour l'instant, on peut parler de **stagnation** autour des 55 mg/L (voir page 1), ce qui permet de penser que le développement de ces pratiques aura une incidence dans les années à venir.

Et après : quelle suite donner au Contrat de Territoire ?

Ces types de Contrat ayant une durée de 4 ans, celui du SIPTec arrive à terme fin 2014.

Au cours de l'année 2015, un bureau d'étude évaluera la pertinence et l'efficacité des actions mises en place au cours des 4 dernières années.

A l'issue de cette évaluation, un nouveau programme sera proposé et validé afin de continuer à améliorer la qualité de l'eau des captages. Il sera à nouveau financé à travers un Contrat Territorial qui débutera **début 2016**.

Pour qu'ensemble, nous prenions soin de l'eau



L'année 2014 a été une année intense en travaux. De Courçay jusqu'à Rigny-Ussé, le Syndicat d'Aménagement de la Vallée de l'Indre (SAVI) a mis en œuvre des programmes d'actions de ces deux contrats territoriaux signés avec l'Agence de l'Eau Loire Bretagne, la Région Centre et le Département d'Indre et Loire.

Suite à l'arrêté préfectoral du 22 octobre 2013 déclarant d'intérêt général et autorisant les travaux de restauration de l'Indre et de ses affluents. Le SAVI a engagé plusieurs chantiers sur son territoire. Tous les travaux sont réalisés avec systématiquement **une double approche, d'une part, participer à la défense contre les inondations et d'autre part, protéger et restaurer les écosystèmes aquatiques.**

Pour la première année de contrat Indre Médian, le SAVI a concentré ses interventions sur **les ruisseaux du Taureau et du Breleau** qui traversent les communes de Druye, Artannes et Pont de Ruan ainsi que sur **le ruisseau du St-Laurent** qui traverse les communes de Veigné, Joué-lès-Tours et Chambray-lès-Tours.

Dans le même temps, le syndicat a poursuivi les travaux sur les annexes de l'Indre Aval (Contrat Indre Aval sur le secteur de la Communauté de Communes du Pays d'Azay le Rideau) et plus particulièrement sur les communes d'Azay le Rideau, Cheillé, Lignéres-de-Touraine, Rigny-Ussé et Saché où des travaux de végétation des berges et de restauration du lit ont été réalisés.

Grâce aux participations des structures membres (3 communautés de communes et 6 communes isolées), le Syndicat réalise régulièrement des travaux d'entretiens, des opérations d'enlèvements d'encombres, des remises en prairies de parcelles à l'abandon, ...

Ces interventions ont pour objectifs **de restaurer des zones d'expansion de crue** en augmentant le volume de stockage des eaux de débordement. Elles permettent également de reconstituer des espaces de vie favorables aux espèces vivant dans les milieux ouverts (prairies ou roselières) qui sont aujourd'hui

menacées par le boisement naturel (enrichissement) ou artificiel (par plantation).

Sur l'ensemble du linéaire de l'Indre, **des opérations d'arrachage de jussie** (plante envahissante) ont été menées par une entreprise spécialisée et en interne par les salariés du syndicat.

Des actions de sensibilisation du public ont également été réali-



sées (pose de repères et d'échelles de crues avec les communes, randonnées, animations auprès des scolaires (école Descartes d'Azay le Rideau, MFR de Sorigny, Centre de la Charpraie à Chambray les Tours).

Pour de plus amples informations, vous pouvez contacter le SAVI au 02 47 26 96 83 ou www.savi37.fr.

citeos Eclairage public
Mise en valeur
Illuminations
Equipements urbains

Et la ville
vous sourit !

02.47.67.80.25 - tours@citeos.com

MSE

Spécialiste traitement des eaux

- Station eau potable
- Station d'épuration
- Traitement des boues
- Extensions, renouvellement

Prétraitements (tamassage, dégraisage...)
Entretiens électromécaniques

Le SIEIL vous appartient

Emmanuel Gildard

Le Syndicat intercommunal d'énergie d'Indre-et-Loire, naît en 1937 de la volonté des maires du département de s'unir pour assurer pleinement leur mission de service public de la distribution d'électricité.

Le SIEIL est un établissement public de coopération intercommunale, composé de toutes les communes du départe-

L'Etat a fait du développement des véhicules « décarbonés » une des priorités de sa politique de réduction des gaz à effet de serre. La loi « Grenelle 2 » prévoit en effet la multiplication des points d'alimentation des véhicules électriques et hybrides, tandis qu'au niveau local un plan d'action pour la croissance verte a été établi en septembre 2010 par le Préfet d'Indre-et-Loire. Ce dernier a demandé au SIEIL d'assurer le déploiement des bornes de recharge électrique.

Après enquête auprès des communes adhérentes au Syndicat, le SIEIL a décidé d'installer une centaine de bornes sur l'ensemble du département. Dans un second temps, les zones d'activité seront également investies. A terme, 276 bornes devraient ainsi mailler le territoire, sur des sites propices aux déplacements.

En effet, l'autonomie des véhicules électriques proposée actuellement par les constructeurs peut parfaitement convenir à des usages urbains ou péri-urbains, voire à des déplacements raisonnables entre l'habitation et le lieu de travail.

Les bornes peuvent accueillir deux véhicules simultanément et sont compatibles avec tout type de véhicule électrique. L'accès au réseau s'effectue via une carte, délivrée par le SIEIL et la recharge est gratuite durant les deux premières années.



ment (à l'exception de Tours), géré par un comité syndical regroupant les délégués des collectivités adhérentes et un bureau, adhérent à la Fédération nationale des collectivités concédantes et régies (FNCCR).

Le SIEIL est principalement chargé de développer et renforcer le réseau de distribution publique d'électricité, dont l'exploitation est confiée, aux termes d'un cahier des charges, au concessionnaire ERDF, dont il contrôle en permanence l'activité.

Outre l'électricité, le SIEIL a étendu la gamme de ses compétences à la distribution de gaz, la gestion de l'éclairage public, la cartographie numérisée et, aujourd'hui, les énergies renouvelables. Il s'agit de compétences dites « à la carte », au choix des communes adhérentes.

2013 a été marquée par la montée en puissance du service Eclairage Public. Cette nouvelle compétence du SIEIL s'inscrit dans une démarche volontariste de maîtrise de la demande d'énergie et de sécurisation des réseaux. En effet, les 98 communes ayant transféré leur compétence éclairage public au SIEIL ont compris qu'elles avaient tout à y gagner : des économies substantielles sur leur facture de maintenance et un engagement vers le développement durable.

EneRSIEIL, pour développer les énergies renouvelables

Le SIEIL a créé en 2012 EneRSIEIL, société anonyme d'économie mixte locale (SAEML) destinée à favoriser le développement des énergies nouvelles et la maîtrise de la demande d'énergie. En 2013, EneRSIEIL va ainsi concrétiser plusieurs projets locaux de production d'électricité à partir de sources d'énergie renouvelable (cogénération, méthanisation, photovoltaïque, hydroélectricité...).

SIEIL (Syndicat intercommunal d'énergie d'Indre-et-Loire)

12 – 14, rue Blaise Pascal
BP 51314 - 37013 Tours cedex 1
Téléphone : 02 47 31 68 68
Courriel : sieil@sieil37.fr



Travaux place de la Mairie

Au fil du siècle, la place de l'église de Truyes a bien évolué, voici quelques photos illustrant ceci.

L'année 2014 marquera un nouveau tournant pour notre cœur de village. Ainsi nous avons vu naître des gradins, une zone piétonne plus importante et un monument aux morts qui a été déplacé. La rue Haute a été modifiée sans oublier l'entrée du château qui a été ouverte. Tout le réseau électrique a été enterré afin d'améliorer l'esthétique de l'endroit. Beaucoup de changements qui ont permis de transformer la place centrale, en un environnement spacieux, ouvert et accueillant.

L'inauguration de la place aura lieu début 2015.



Gendarmerie de Cormery



CONSIGNES DE SECURITE RESPECTEES = TRANQUILLITE EN PARTIE RETROUVEE

- Pensez à **signaler une absence prolongée** de votre domicile en vous présentant à la brigade.
La surveillance liée à l'opération Tranquillité vacances fonctionne aussi hors période estivale.

Les personnes âgées sont la cible privilégiée de malfaiteurs et escrocs en tous genres.

N'ouvrez pas n'importe comment et à n'importe qui !

Essayez de visualiser qui se trouve à votre porte avant de l'ouvrir. Les victimes d'abus de faiblesse et escroqueries diverses sont de plus en plus nombreuses malgré les mises en garde prodiguées chaque année par nos services.

Si un portail ou portillon compose votre clôture, le fermer et le verrouiller même de jour : il sert à cela et permet de vous protéger. Un voleur / escroc peut entrer dans une propriété non verrouillée en invoquant n'importe quoi. Ses intentions sont autres s'il est contraint d'escalader / forcer un portail ou un portillon. S'il est surpris, il n'a pas d'excuse.



De plus en plus de démarcheurs opérant seuls, au profit d'une société ou pour une œuvre caritative sollicitent les personnes âgées. Essayez dans la mesure du possible de prendre le type de véhicule et le numéro d'immatriculation.

En cas de démarchage, n'attendez pas pour aviser nos services au 02 47 43 81 00 (brigade)

Nota : Les entreprises effectuant des prestations de service liées au ravalement de façade, démaillage, peinture etc... ne démarchent pas en faisant du porte à porte. Elles figurent généralement sur l'annuaire téléphonique. Toute personne proposant ces services doit pouvoir établir un devis estimatif avec son n° de SIRET ou RC, l'adresse de la société qui l'emploie, un calcul de la TVA se rapportant aux travaux à entreprendre, et diverses mentions obligatoires.

ATTENTION, n'acceptez jamais une estimation par devis figurant sur un modèle photocopie.

Une vraie facture comporte les mentions précitées, un n° d'ordre et doit être issue d'un facturier

Prenez garde aux personnes qui lors d'un démarchage par téléphone, vous questionnent sur votre âge, votre situation, et autres questions indiscrettes... **Ne prenez pas de rendez-vous à la légère.**



Ne donnez pas vos coordonnées bancaires par téléphone.

Une banque vous convoque et ne vous demande jamais de la renseigner par téléphone.

Ne jamais laisser son numéro confidentiel de carte bancaire avec son portefeuille.



Enfin, renseignez nos services si des agissements vous paraissent anormaux ou troublants. Ne pas oublier que les faits de vols ou autres actes répréhensibles occasionnant un préjudice corporel ou matériel n'arrive pas qu'aux autres. L'on peut un jour malheureusement en faire les frais.

Il va du devoir de citoyenneté que d'**avertir en cas de constatation d'un acte répréhensible** - Trop de têtes se tournent encore de peur d'avoir à s'expliquer ou d'avoir à perdre un peu de temps – Pensez que si vous êtes victime, vous apprécierez qu'un tiers apporte quelque élément à nos services en vue de pouvoir orienter une affaire ou d'y apporter une solution – Il n'y a rien de pire que d'avoir à constater son impuissance lorsque l'on est victime.

Cela peut tous nous concerner.

Amicale des Sapeurs pompiers *Nawal Ouhmad*

Effectif du Centre

Le jeune Centre de Secours de la Vallée Verte est composé de 51 sapeurs-pompiers dont 2 officiers, 14 sous-officiers et 36 hommes du rang ainsi que 2 infirmiers

Matériel du centre

CCRM : Camion-Citerne Rural Moyen

VSS : Véhicule de Soutien Sanitaire

VSAV : Véhicule de Secours d'Aide aux Victimes

VLCG : Véhicule de Liaison Chef de Groupe

VTU : Véhicule Tout Usage

Interventions au CS

Depuis, l'ouverture du CS de la Vallée Verte le 18 Novembre 2013, les sapeurs-pompiers ont fait :

- 29 interventions en Opérations Diverses.
- 247 interventions en Secours à Victime.
- 31 interventions en Incendie.
- 14 départs avec le Véhicule de Secours Sanitaires.



Manœuvre JSP : photo Manœuvre lors des portes ouvertes du 26 Avril 2014, les Jeunes Sapeurs Pompiers sont en train de réaliser une manœuvre de secourisme suite à un accident de cyclomoteur.

Manœuvre feu réel : photo Manœuvre incendie sur feu réel organisé lors de portes ouvertes, le chef qui tient la lance, attend que l'eau arrive, avant d'attaquer le feu, il sera rejoint par son équipier.

Manœuvre équipe cynotechnique : photo L'équipe cynotechnique était présente lors des portes ouvertes des circuits étaient mis en place avec des victimes fictives pour que les chiens puissent démontrer ce qu'ils savaient faire pour retrouver les victimes.

Il y a eu aussi des portes ouvertes organisées avec le club de Foot de la Vallée Verte, le premier week-end de Juin, où l'on a pu voir naître des vocations dans les yeux des jeunes footballeurs.

Amicale

JSP : La section est composée de 20 Jeunes. Ils s'entraînent le jeudi soir au Gymnase de Esvres pour la partie sport (19h – 20h30) et reçoivent les cours théoriques au Centre de Secours le samedi après midi (14h – 18h).

Si tu souhaites rejoindre la section des JSP, c'est possible, il te suffit d'avoir 11 ans et d'être motivé.

Tu peux joindre le responsable de section Anselme Charrier au : 06 03 25 17 60

Merci aux Jeunes de la section pour le courage et leur motivation qui ne cessent de grandir.

Félicitations à eux aussi qui représentent le Centre lors des manifestations sportives et techniques prévues tout au long de l'année accompagnés des pompiers du Centre.

Félicitations à Valentine Coulon pour sa 1ère place au lancer de poids au concours d'athlétisme et sa qualification pour la compétition régionale où elle finit 1ère également, ce qui la qualifie pour les championnats de France d'athlétisme.

Félicitations à Nathan Lucquiaud qui finit 3ème de sa catégorie au grimper de corde.

Tous nos compliments aux sapeurs-pompiers qui donnent l'exemple aux plus jeunes et qui participent aux cross et concours.

Félicitations à Pascal Touchard pour sa 1ère place aux cross, à Thierry Touchard pour sa 2ème place.

Félicitations à Eric Joubert, William Réau et Ophélie Caillet qui représentent le Centre de Secours lors des cross et des compétitions athlétiques.

L'amicale des Sapeurs-Pompiers de la Vallée Verte souhaite également remercier les Retraités Sapeurs Pompiers du Centre de Secours pour leur présence et leur soutien en espérant que cette cohésion sera de plus en plus forte au fil des années.

Le 26 Avril dernier, le Centre de Secours de la Vallée Verte a organisé ses premières portes ouvertes.

Succès indéniable puisque les visiteurs y ont été nombreux et ont été satisfaits par l'ensemble des manœuvres proposées.

Remerciements

L'ensemble de l'équipe des sapeurs pompiers souhaite remercier toutes les personnes (particuliers et professionnels) qui nous ont été d'une grande aide lors de la préparation et du déroulement de la journée Portes Ouvertes ; et vous présente leurs meilleurs vœux pour l'année 2015.

Sapeurs-Pompiers, pourquoi pas vous ? Pour tous renseignements, appelez au 02 47 28 59 87 à partir de 18 h.

**Chef de Centre Lionel BLANCHET
Présidente de l'Amicale Nawal OUHMAD**

Hôpital Bretonneau



DÈS 50 ANS, LE DÉPISTAGE, C'EST TOUS LES 2 ANS !

En effet, à partir de **50 ans**, les dépistages organisés du cancer du sein et du cancer colorectal, doivent faire partie de nos habitudes et seront renouvelés **tous les 2 ans**.

En Indre et Loire, c'est le Centre de Coordination des Dépistages des Cancers (**CCDC**) qui vous invite tous les 2 ans à réaliser une mammographie, pour le dépistage organisé du cancer du sein et un test Hemocult II®, pour le dépistage organisé du cancer colorectal. Ces examens sont pris en charge à **100%** par l'assurance maladie.

LA MAMMOGRAPHIE :

Lorsque vous recevez l'invitation, prenez rendez-vous chez le radiologue de votre choix, en Indre et Loire ou ailleurs, remettez lui l'invitation le jour de l'examen. Il vous donne une première interprétation de votre mammographie qui sera relue au **CCDC** par un deuxième radiologue afin d'assurer un dépistage de qualité.

En Indre et Loire, **65%** des femmes participent à ce dépistage organisé. Depuis 2003, **2350 cancers** du sein ont déjà été diagnostiqués grâce à ce dépistage.

LE TEST HEMOCULT II® :

Lorsque vous vous rendez chez votre médecin traitant, présentez-lui, dès le début de la consultation, la lettre d'invitation que le CCDC vous a adressée. Il vous remettra le test que vous réaliserez à votre domicile.

En Indre et Loire, environ **40%** de la population participe au dépistage organisé du cancer colorectal. Malgré cette participation encore insuffisante, depuis 2003, **540 cancers** ont été diagnostiqués et des **polypes** ont été retirés **chez 2520 personnes**.

Les chiffres de participation aux dépistages des cancers

<input type="checkbox"/> Cancer du sein		<input type="checkbox"/> Cancer colorectal	
Dans votre canton : CHAMBRAY-LÈS-TOURS	73 %	Dans votre canton : CHAMBRAY-LÈS-TOURS	46 %
Dans votre commune : TRUYES	74 %	Dans votre commune : TRUYES	45 %

N'HÉSITEZ PLUS, NE LAISSEZ PAS PASSEZ VOTRE TOUR, CES EXAMENS PEUVENT VOUS SAUVER LA VIE.

Votre médecin traitant est le mieux placé pour vous renseigner. Parlez-en avec lui le plus tôt possible ou appelez le CCDC au 02.47.47.98.92.

Paroisse - Truyes

Artannes, Cormery, Courçay, Esvres, Montbazou, Monts, St Branchi, Sorigny, Truyes, Veigné, Villeperdue



Paroisse St Brice de la vallée de l'Indre



11 églises
Artannes
Cormery

Courçay
Esvres
Montbazou

Monts
Saint Branchi
Sorigny

Truyes
Veigné
Villeperdue

PRÊTRES

Gilles MEUNIER

(curé insolidum et modérateur)

Tél : 02 47 34 93 61 - 06 63 17 03 97



François-Xavier ONIOSSOU (curé insolidum)

Tél : 06 63 24 32 07

Vous avez accueilli la vie, vous pensez au **BAPTÊME** ?
 Vous vous aimez, vous voulez un **MARIAGE CHRÉTIEN** ?
 Vous voulez vous **CONFESSER** ?
 Vous traversez une **ÉPREUVE DE SANTÉ** ?
 Vous devez organiser des **OBSÈQUES CHRÉTIENNES** ?
 Vous voulez inscrire votre enfant au **CATHÉCHISME** ?
 Vous voudriez partager vos **COMPÉTENCES** au sein de la paroisse ?

POUR TOUTE QUESTION, CONTACTEZ DIRECTEMENT

VOTRE RELAIS PAROISSIAL À TRUYES

Nathalie et Olivier Portais : 02 47 43 05 79

OU

LE SECRÉTARIAT PAROISSIAL

5 rue de la Bodinière - 37250 Veigné

02 47 27 65 37 • saintbrice.vi@free.fr

Site : www.paroisse-stbrice37.catholique.fr

ACCUEIL

Mardi..... de 8h à 12h et de 14h à 16h30

Mercredi.... de 8h à 12h et de 14h à 17h

Jeudi..... de 8h à 12h et de 14h à 16h30

Vendredi.... de 10h à 12h hors vacances scolaires

MESSES

Samedi à 18h30

Dimanche à 10h00

(consulter le site de la paroisse ou
l'affichage dans les églises pour
connaître les lieux)

Messe à Truyes à 10h00

Église Saint Martin

Le 1^{er} dimanche du mois

Tous les dimanches

10h30 à Veigné Église S' Maixent

En semaine à 9h00

MARDI Montbazou

Église Notre Dame

MERCREDI Monts

Église Saint Pierre aux liens

JEUDI Sorigny

Église Saint Pierre aux liens

VENDREDI Esvres

Église Saint Médard



**AMBULANCE - TAXI
BLONDEAU**

☎ 02 47 43 06 90

- Urgences
- Radiothérapie - Dialyses
- Entrées sorties hospitalisations
- Longues distances (aéroports...)

**VÉHICULES CLIMATISÉS
7 PLACES**

TRUYES

Fax : 02 47 43 43 07



**CARTONNERIE
OUDIN**

**37320 TRUYES
Tél. 02 47 73 40 00**

**PRODUCTEUR
DE CARTONS GRIS
MI-FINS ET AFFICHÉS**

**RÉCUPÈRE VOS VIEUX
JOURNAUX, REVUES ET
CARTONS AU PROFIT
DE L'ASSOCIATION
"ARC EN CIEL"**

METTEZ-LES DANS LE CONTAINER PRÉVU
À CET EFFET À L'ENTRÉE DE LA
CARTONNERIE

Le mot du Président

Les conseillers communautaires élus au mois de mars dernier m'ont accordé leur confiance en m'élisant Président de la Communauté de Communes du Val de l'Indre le 17 avril 2014.

Bien conscient de la responsabilité de ma fonction, j'entends exercer mon mandat à la présidence de la Communauté de Communes dans le respect de chacun, l'écoute et la volonté d'aboutir dans l'intérêt des habitants du Val de l'Indre et de la mise en valeur de notre territoire.

Pour ce faire, je suis entouré de sept vice-présidents élus parmi les membres du conseil communautaire à qui j'ai pu déléguer des fonctions et qui porteront le projet communautaire, à mes côtés, dans le même esprit de parfaite collaboration et concertation entre la CCVI et les communes :

Patrick Michaud, 1^{er} vice-président en charge de l'aménagement du territoire, de l'habitat et de l'aménagement numérique, maire de Veigné,

Valérie Guillermic, 2^{ème} vice-présidente de l'enfance-jeunesse, maire de Monts,

Bernard Revêche, 3^{ème} vice-président en charge de la culture et des équipements sportifs, maire de Montbazou,

Pascal Houlard, 4^{ème} vice-président en charge des déchets ménagers, 1^{er} adjoint à Artannes-sur-Indre,

Jean-Christophe Gassot, 5^{ème} vice-président en charge du développement économique, du tourisme et de l'insertion professionnelle, maire d'Esvres-sur-Indre,

Didier Ageorges, 6^{ème} vice-président en charge de la communication et de la mutualisation, conseiller municipal de Saint-Branches,

Stéphane de Colbert, 7^{ème} vice-président en charge de l'eau, de l'assainissement et de l'hydraulique, maire de Truyes.

Dans le prolongement de ce qui a été fait depuis la création de la CCVI en 2001, nous avons beaucoup œuvré pour améliorer les services publics sur le territoire du Val de l'Indre. Pour ne citer que quelques exemples, je pense à :

- l'aménagement continu de nos zones d'activités économiques et le soutien à l'installation d'entreprises innovantes.
- la Petite Enfance avec nos 7 crèches collectives et notre soutien apporté aux maisons d'assistantes maternelles.
- la piscine communautaire du Val de l'Indre à Monts.
- la médiathèque communautaire, tête de réseau de la Lecture Publique, à Sorigny et son réseau de bibliothèques actif depuis le 1^{er} janvier 2013.
- le gymnase communautaire du Val de l'Indre à Truyes et le programme des salles multi-activités, dont les trois premières à Esvres, Montbazou et Sorigny.

La CCVI, ce n'est pas que des équipements, c'est aussi des services performants et de qualité, comme :

- la collecte et l'élimination des déchets, où - été comme hiver - nos agents sillonnent les rues pour ramasser les ordures ménagères.
- l'animation jeunesse, où dans chaque commune, nos animateurs sont au service des projets des adolescents.
- la culture avec notre soutien à la saison culturelle annuelle.
- le tourisme avec les circuits de l'Indre à vélo et les 290 kms de chemins de randonnée.
- les accueils de loisirs où nos équipes d'animation accueillent les enfants sur les temps péri et extra scolaires et grâce auxquelles nous avons réussi à mettre en place la réforme des rythmes scolaires dans un parfait partenariat avec les communes.

Les projets de développement sont nombreux et dans tous les domaines : instruction des permis de construire, déploiement du très haut débit, développement économique, les transports, la mutualisation des services ... autant de sujets qui nous concernent au quotidien.

De 2008 à 2014 des réflexions stratégiques ont été menées sur l'aménagement de notre territoire, de grands axes de travail ont été définis, la nouvelle équipe aura à opérer des choix, pour construire ce projet ambitieux.

D'autant plus que la baisse des dotations de l'état, qui va se poursuivre au cours des années à venir risque de freiner nos ambitions.

J'ai néanmoins, la ferme volonté de tout mettre en œuvre pour qu'ensemble, avec l'appui de nos agents territoriaux, nous réussissions pour notre Communauté de Communes et pour vous, habitants du Val de l'Indre.



CAUE Touraine *Stéphanie DUMAS*



Des conseils architecturaux gratuits

Le Conseil d'Architecture, d'Urbanisme et de l'Environnement de l'Indre-et-Loire (CAUE 37) créé à l'initiative du Conseil Général dans le cadre de la loi sur l'architecture de 1977 est domicilié sur la ville de Tours depuis son ouverture en 2010. Sa vocation est de promouvoir la qualité architecturale et paysagère et de préserver le cadre bâti. Ses missions répondent aux besoins des particuliers et des collectivités.

Pour les candidats à la construction, le conseil aux particuliers

Qu'il s'agisse d'une construction, d'une rénovation, d'un agrandissement, d'un achat de terrain ou de maison, de l'édification d'une clôture voire de la réhabilitation d'un bâtiment, nous vous conseillons dans votre projet, vous décidez ensuite.

Afin de préparer ce rendez-vous d'une durée moyenne d'une heure, veuillez nous contacter par mail au : caue37@caue37.fr ou par téléphone au 02 47 31 13 40.

À partir du 5 Janvier 2015, notre calendrier change

Nous recevons également les particuliers de **10 h à 16 h** sur les quatre communes suivantes :

- **Chinon** (salle de la Mairie) > Tous les 1^{er} lundis de chaque mois
- **Amboise** (salle d'accueil, hall de la Mairie) > Tous les 2^e lundis de chaque mois
- **Château-Renault** (accueil Communauté de communes > Tous les 2^e mardis de chaque mois
- **Loches** (centre social, 7 rue de Tours) > Tous les 1^{er} jeudis de chaque mois.
- **Tours** (au CAUE) > Tous les mercredis de chaque mois > **9 h à 17 h**, toujours sur rendez-vous auprès du CAUE.

Pour nous contacter :

CAUE 37 – 45 rue Bernard Palissy, 37000 Tours.

Tél. : 02 47 31 13 40, courriel : caue37@caue37.fr.

Notre site Web : www.caue37.fr

Retrouvez-nous les réseaux sociaux :

https://twitter.com/CAUE_37

OTVI Office de Tourisme du Val de l'Indre



L'Office de Tourisme du Val de l'Indre est situé à l'entrée Nord de Montbazou aux abords du parc de loisirs de la Grange Rouge sur la RD 910, Esplanade du Val de l'Indre.

Il est ouvert :

- de septembre à juin, du lundi au samedi de 9 h 30 à 12 h 30 et de 13 h 30 à 17 h 30 (fermé les dimanches et jours fériés).
- En juillet et août, du lundi au samedi de 9 h à 13 h et de 14 h à 18 h 30, les dimanches de 9 h à 13 h et les 14 juillet et 15 août de 10 h à 13 h et de 14 h à 16 h 30.

L'Office de Tourisme du Val de l'Indre est au service des touristes étrangers, bien sûr, mais accueille de nombreux habitants du Val de l'Indre et de la Touraine. Il leur propose :

- Des informations touristiques, culturelles et de loisirs sur toute la Touraine et dans le Val de l'Indre.
- Des renseignements pratiques divers (plans, vie associative, lieux pour organiser des manifestations, transports)
- La réservation d'hébergements
- L'organisation d'événements pour tous, tels que la Grande Vadrouille Tourangelle, le Festival de Randonnées Pédestres, l'Indre à Vélo en Fête ou bien encore la visite des chantiers de la LGV.
- Un agenda mensuel des manifestations en Val de l'Indre « Envie de Sortir » diffusé largement sur tout le territoire et en Indre-et-Loire.
- La vente de produits touristiques (pochettes de randonnées pédestres et de boucles cyclo, vols en montgolfière, cartes de pêche, billetterie pour **la Forteresse du Faucon Noir**, Terra Botanica et de nombreux autres sites à partir de 2015...)
- La vente de produits du terroir et d'artisanat local, d'articles souvenirs « Touraine » et de cartes postales.
- La réservation pour certains événements culturels organisés



par la CCVI (pièces de théâtre et concerts).

- Un accès gratuit à internet dans un espace public numérique

Les dernières réalisations :

En 2012, l'Office de Tourisme a fait installer une borne d'information interactive accessible 24h/24 à l'extérieur de ses locaux mettant ainsi à la disposition du public une information touristique constante.

Depuis le mois d'avril 2014, l'Office de Tourisme est fier de faire valoir de nouvelles attributions en terme de numérique :

une de ses conseillères en séjour, après formation, occupe aujourd'hui le poste d'Animatrice Numérique du Territoire, ce qui permet à l'Office de Tourisme, entre autres, d'offrir à ses adhérents et à tous ceux qui le souhaiteraient un service de conseils et d'aide à l'utilisation des outils informatiques et numériques.

En outre, pour accueillir et renseigner les visiteurs, les conseillères en séjour de l'Office de Tourisme du Val de l'Indre disposent désormais d'une

tablette tactile optimisant ainsi l'information touristique.

Depuis 2010, l'Office de Tourisme du Val de l'Indre est labellisé **Tourisme et handicap** pour les handicaps moteur, auditif et mental et peut accompagner dans leur démarche de labellisation les prestataires touristiques qui le désirent. Il est également labellisé **Accueil vélo** et, depuis juin 2014, **Vignobles et découvertes**.

Avec les Offices de Tourisme du Pays d'Azay-le-Rideau, du Chinois, de Richelieu, du Bouchardais et du Pays de Ste-Maure, nous avons développé une application commune pour smartphone OUEST TOURAINE TOUR (téléchargeable sur Apple Store ou Android Market) : www.ouest-touraine-tourisme.mobi.

RAMEP CCVI *Sylvie Beaumont*



PARENTS !

Vous recherchez un mode d'accueil pour un enfant de moins de 4 ans ?

Composez le numéro unique du **POINT ACCUEIL PETITE ENFANCE** au **02 47 88 14 15** !

La personne en charge de ce service saisira votre demande, vous informera de l'existence des différents modes d'accueil petite enfance de la CCVI, et vous orientera.

Vous êtes employeur d'une assistante maternelle et vous souhaitez des informations sur les démarches (contrat, CAF, PAJE congés payés, mensualisation etc...), sur vos droits et vos obligations ?

Le Relais Assistantes Maternelles Enfants Parents et son animatrice, Sylvie BEAUMONT vous accueille du Lundi au Vendredi, sur rendez- vous, au Pôle Petite Enfance, rue de Parçay, Veigné. **Tél. 02 47 50 54 22.**



ASSISTANTES MATERNELLES !

Le relais un lieu de professionnalisation et d'informations ; c'est votre outil de travail !

Des ateliers d'éveil animés par les responsables (éducatrices de jeunes enfants) des RAMEP, sont ouverts pour vous.

Vous aurez la possibilité de venir accompagnées des enfants que vous accueillez en matinée, soit au pôle de Monts, soit au pôle de Veigné, sur inscription et sous réserve des places disponibles. Tel : **02 47 50 54 22.**

Comme chaque année vous pourrez participer à l'une des 5 thématiques proposées :

- découvrir les mille et une façons d'utiliser la peinture avec des tous petits grâce à l'intervention de « La Marchande de Couleurs » (Agnes Legresy, éducatrice de jeunes enfants)
- aborder l'éveil musical avec la complicité d'Anne Ligou, intervenante musicienne.
- suivre des séances de psychomotricité, dans le cadre d'un approfondissement de vos connaissances professionnelles à propos de la notion de motricité libre du jeune enfant, par la présence d'Isabelle Fouquet (psychomotricienne)
- partager des temps autour du livre avec l'association Livres Passerelle au

sein des bibliothèques ou médiathèque (une fois par mois)

- bénéficier de jeux avec l'intervention de l'association PEP37 (Ludobus) une fois par mois dans les salles des fêtes.

Pour toutes informations relatives à l'accueil petite enfance n'hésitez pas à consulter le site de la CCVI : <http://www.ccvl.fr> ou appeler le numéro unique le **02 47 88 14 15.**

Parent'& CCVI *Sylvie Beaumont*

Parent'& ... est un lieu d'accueil, d'échanges et de rencontre. Vous pouvez y venir pour parler de tout, mais aussi de rien, simplement pour vous reposer, vous ressourcer, vous rassurer.

Dans un cadre bienveillant et sécurisant, votre enfant pourra, à vos côtés, explorer les espaces de jeu qui lui sont proposés.

Aucune inscription n'est nécessaire. Ici, on arrive et on repart quand on veut, l'accès est gratuit.

Deux accueillantes, sont présentes, disponibles et à l'écoute des familles, dans un esprit d'accompagnement, afin de favoriser les échanges.

Ouvert chaque semaine et en période scolaire, n'hésitez pas à venir nous rejoindre, seul(es) ou accompagné(es) le samedi matin de 9h à 13h ou le jeudi après-midi de 15h à 19h *, au :

Pôle Petite Enfance des Gués de Veigné - 7 rue de Parçay 37250 VEIGNÉ - parent@ccvi.fr
Tél. 02 47 50 54 22



	Septembre	Octobre	Novembre	Décembre	Janvier	Février	Mars	Avril	Mai	Juin
Samedi 9 h-13 h	6 & 20	4 & 18	8 & 22	6 & 20	17 & 31	14	14 & 28	28 &	23	6 & 20
Jeudi 15 h-19 h	11	9	13 & 27	11	8 & 22	5 & 19	19	16	28	25

Hameau de l'Arc en ciel

Le Hameau de l'Arc en Ciel est un Foyer d'Accueil Médicalisé accueillant quarante résidents polyhandicapés et/ou touchés par les Troubles Envahissant du Développement. Son objectif premier est de « promouvoir la dignité des personnes handicapées en agissant pour leur complet épanouissement et leur meilleure intégration à toute forme de vie sociale ».

Aussi est-il proposé aux résidents diverses activités au sein de l'établissement :

- **Les activités quotidiennes** se caractérisent par l'amélioration des gestes quotidiens garantissant la dignité des résidents dans leurs besoins fondamentaux (toilette – repas – soins – habillement). Une toilette peut devenir, par exemple, un temps d'activité si elle est agrémentée de bain moussant, d'un gommage, d'un jeu d'eau par affusions, ...

- **Les activités ordinaires** trouvent leur réalisation dans la vie courante. Il s'agit de regarder un film, écouter de la musique, faire un gâteau, se balader dans le parc, faire des activités manuelles, ... mais aussi ranger sa chambre, mettre la table, descendre le linge accompagné d'un encadrant, ...

- **Les activités spécifiques se caractérisent par un cadre spatial et temporel déterminé.** Il s'agit, en interne de la balnéothérapie, de l'activité ferme, des marches, des fêtes institutionnelles telles que la fête d'été, de Noël et du carnaval, ... En externe, il s'agit d'activités favorisant le lien social telles que les sorties courses, cinéma, restaurant, piscine ainsi que le sport (judo à Montbazou et équitation à Tauxigny).

Cette année, une sortie pétanque a été réalisée avec tous les résidents au boulodrome de Truyes. Soleil, bonne humeur et convivialité étaient au rendez-vous pour des résidents heureux de cette belle journée !

Par ailleurs, suite à la rencontre avec le Centre de Communication Concrète et le Centre Ressources Autisme, organismes travaillant sur le spectre autistique et les Troubles Envahissant du Développement, le Hameau de l'Arc en Ciel souhaite adapter de nouvelles activités aux capacités de ses résidents. Jeux et parcours multisensoriels seront donc construits par les salariés afin de favoriser



les capacités individuelles, ce à quoi un jeu de supermarché ne peut répondre, étant destiné à tous.

Enfin la mutualisation entre le Clos d'Alban et le Hameau de l'Arc en Ciel permet de faire se rencontrer les résidents des deux établissements (balades en calèche au Bois

des Hâtes cet été, activité lingerie (plage de serviettes) au Clos d'Alban, rencontres inter-établissements (Mareuil) auxquelles se rendent le Clos d'Alban et le Hameau de l'Arc en Ciel, invitations aux fêtes d'été et au Carnaval, ...).

Toute cette dynamique, impulsée par la Direction au regard du projet associatif et du projet d'établissement, et mise en œuvre par le travail des salariés de l'établissement, révèle l'implication de tous dans la volonté de promouvoir l'épanouissement et le bien-être des résidents : d'améliorer tant que faire se peut leur qualité de vie.

Marine Delaury
Chef de service

ÉLECTRICITÉ GÉNÉRALE – TERTIAIRE – AGRICOLE
Dépannage – Installation neuve et rénovation

Eric TILLIER
Électricité

Chauvigny – 37310 COURÇAY

Tél./Fax : **02 47 92 30 20**

SIRET 481 180 420 00012 - APE 453 A – e.mail : eric.tillier@wanadoo.fr

TAXIS ALAIN

24 h sur 24 h
7 jours sur 7
TOUTES
DISTANCES

Transports médicaux (malades assis)

Transports d'enfants (cmmp, camps)

Transports privés (aéroport, gare, châteaux...)

2 véhicules climatisés • 5 et 8 places

☎ **02 47 43 08 50 ou 06 80 62 96 95**

37320 TRUYES

Association Travail et Solidarité

ATS Emploi Solidaire



ATS, Association Intermédiaire, est le SERVICE EMPLOYEUR de l'ESPACE EMPLOI

Toute personne de plus de 18 ans en recherche d'emploi, habitant la CCVI peut venir s'inscrire pour des missions en CDD à temps partiel, un accompagnement du projet professionnel, et des formations.

Les postes proposés :

- Agent(e) à domicile, ménage, repassage, préparation des repas, courses, entretien du logement
- Agent(e) polyvalent (e), jardinage, bricolage
- Garde d'enfants de + 3 ans
- Manutentionnaire, manœuvre
- Agent(e) de collecte des déchets ménagers

Particuliers : Vous avez besoin d'un service à domicile ? (ménage, jardinage, bricolage)

ATS trouve rapidement sur le territoire de la Vallée de l'Indre la personne qui répond au mieux à votre besoin. Ces prestations vous permettent de bénéficier d'une réduction fiscale de 50 %.

Entreprises et collectivités : Vous avez besoin d'un renfort temporaire, ou régulier ?

ATS est partenaire et vous aide dans votre recrutement. ATS est l'employeur et se charge d'établir le contrat de travail et de toutes les démarches administratives.

Contacts :

Fabienne ROMAIN, *Directrice*
Marie José BOUTET, *Accueil, Relations Clients*
Maud MOLINA, *Accompagnement Emploi*
Julie HOUDEAU, *Comptabilité*
Tél. 02 47 65 92.52

29, avenue de la Gare-MONTBAZON

Mail : accueil.ats@espacemploi.info

Site : www.servicesadomicile-valdelindre.fr

HORAIRES :

Du Lundi au Vendredi

8 h 30 - 12 h 30 et 13 h 30 - 17 h 30



ESPACE EMPLOI

29, avenue de la Gare - 37250 MONTBAZON

Tél. 02 47 65 92 52 Tél. 02 47 65 16 66

accueil.ats@espacemploi.info



SIMPLY ESVRES

MARKET

ZA Le Grand Berchenay- 37320 ESVRES

Tél : 02 47 26 30 87

OUVERT :

Du lundi au samedi de **8h30 à 20h00**
le dimanche de **8h30 à 12h30**





Maison Départementale de la Solidarité de Montbazon

Cécile Guedon

Les communes de la Vallée de l'Indre, dont Truyes, sont rattachées au TERRITOIRE SUD-EST dont le siège est à la Maison Départementale de la Solidarité de LOCHES, placée sous la responsabilité de Madame GUÉDON, Déléguée Territoriale.

Une équipe pluridisciplinaire est à la disposition de l'ensemble de la population et peut être jointe à La Maison Départementale de la Solidarité de MONTBAZON

5, rue de Monts – 37250 MONTBAZON – Tél. 02 47 26 13 08 – Fax 02 47 73 17 66

Ouverture : les lundis et vendredis après-midi de 13 h 30 à 17 h

Les mardis et jeudis de 9 h à 12 h 30 et de 13 h 30 à 17 h

Pôle Action Sociale :

Responsable : Mme VAILLANT

Mme PENET, Assistante Sociale,

se tient à la disposition de la population dans différents domaines de la vie quotidienne (famille, éducation, budget, logement, consommation, accès aux droits...).

Permanence sans rendez-vous le 2ème et 4ème jeudi de 9H15 à 11H00 à la Mairie

Mme PELLISSIER, Conseillère en Économie Sociale et Familiale,

accompagne les familles dans les domaines de la vie quotidienne : budget familial, logement, consommation et gestion administrative. Rencontres possibles à LA MDS de MONTBAZON sur rendez-vous ou lors de visites à domicile

Pôle Enfance :

Responsable : Mme FRAUEL

Ce pôle regroupe les éducateurs de prévention, les référents action éducation à domicile et enfants confiés, un psychologue. Pour les contacter, joindre le secrétariat de la MDS de MONTBAZON

Pôle Autonomie :

Un conseiller Autonomie : M. LEMOINE

Il accueille, informe et oriente les personnes handicapées, personnes âgées et leurs familles pour toutes les questions liées à la perte d'autonomie.

Pour le contacter, prendre rendez-vous au siège à la MDS de LOCHES au 02.47.59.07.03

Pôle Insertion :

Une équipe de conseillers socio-professionnels orientent et informent les bénéficiaires du R.S.A. dans leurs parcours d'insertion. Pour joindre le secrétariat, contacter la MDS de LOCHES au 02.47.59.07.03

Pôle P.M.I. :

Dr HUTTEAU, médecin de la Protection Maternelle et Infantile

Pour la contacter, joindre le secrétariat de la MDS de LOCHES au 02.47.59.07.03

Mme GAUDET, Infirmière puéricultrice

conseille après la naissance, à domicile ou dans les Consultations de Pédiatrie Préventive pour les enfants de moins de 6 ans. Elle participe aux bilans de santé dans les écoles maternelles afin de promouvoir l'éveil et la santé de l'enfant. Elle peut être jointe à LA MDS de MONTBAZON.

LA CONSULTATION DE PÉDIATRIE PRÉVENTIVE a lieu au 20 rue de la Tête Noire à MONTS (dans les locaux de la crèche 1,2,3 soleil)

Les rendez-vous sont à prendre au 02.47.26.13.08.

Mme GRUEL, Sage-Femme

intervient au domicile des femmes enceintes.

Les rendez-vous sont à prendre à la M.D.S. de JOUÉ LES TOURS au 02.47.73.37.37

Mme BELAUD, Infirmière

intervient dans les écoles maternelles pour les bilans de santé, dans les collèges et les lycées pour des actions de santé. Elle participe aux séances de vaccinations gratuites dans les mairies et les écoles.

Pour la contacter, joindre le secrétariat de la M.D.S. de LOCHES, au 02.47.59.07.03

Mme BOUTIN, Conseillère Conjugale

est à la disposition des couples ou des personnes qui traversent une situation difficile. Les rendez-vous sont à prendre à la M.D.S. de LOCHES au 02.47.59.07.03



VATOA :

Vivre Autrement en TOute Autonomie en Touraine



VATOA propose des services de proximité aux familles, personnes isolées en raison de l'âge, d'un handicap : Accompagnement des enfants dans leur scolarité : Aide aux devoirs, activités éducatives et culturelles... , Aide au maintien à domicile auprès des personnes âgées, Services auprès des familles dans l'entretien de la maison, du jardin, les courses, la préparation d'un repas... , Participation à la vie culturelle

VATOA a pour objet d'accompagner les familles, les personnes isolées, âgées ou handicapées dans l'accomplissement des tâches et activités de la vie quotidienne et sociale. Ses choix d'actions sont de mettre à disposition des personnes isolées, âgées ou dépendantes, les compétences requises pour qu'elles se maintiennent dans leur milieu de vie habituel. Apporter un soutien aux familles dans l'accompagnement éducatif de leurs enfants. Travailler avec les autres acteurs de terrain pour un renforcement du lien social. VATOA intervient dans la proximité, les services sont ciblés sur un

territoire bien déterminé, la commune de TRUYES et progressivement sur la CCVI . Dans cet esprit, elle a participé à plusieurs événements locaux tels que le Forum des Associations, Fête de la musique, Fête du cochon. De nombreux contacts ont été établis avec d'autres acteurs de terrain, la Directrice de l'école, association de parents d'élèves, collège d'Esves et de Cormery, ainsi que de plusieurs associations locales comme celle des Bons Vivants. Des Troïciens bénéficient des services de l'association depuis 2014 VATOA, aide et interventions auprès de personnes âgées, jardinage, accompagnement pour des consultations médicales et autres démarches administratives. **Pour toute demande de renseignements ou d'intervention, vous pouvez joindre les responsables de l'association Mme Isabelle DANGLETERRE et M. Jean-Jacques BARJOLLE - Par téléphone : 06 77 91 43 21 ou 06 83 17 13 37. A la permanence : le mercredi de 16 h 30 à 18 h à la mairie de TRUYES.**

JJ BARJOLLE

AFN

2014 s'achève, les activités de la Section se sont déroulées, le 25 janvier l'assemblée générale en Mairie de Truyes en présence de nombreux adhérents, le 24 juillet pique-nique à Veigné, ainsi que les diverses cérémonies 8 mai, 11 novembre et 5 décembre. Le 2 Août une cérémonie au monument aux morts de Truyes avec sonnerie du tocsin pour le Centième anniversaire de la mobilisation de la Guerre 14/18.

Le 16 octobre participation à Tours à l'inauguration du mémorial ou 187 de nos camarades tombés en Afrique du Nord sont gravés dans trois stèles en Ardoise.

Pour 2015 : 25 janvier assemblée générale en Maire de Truyes, 23 juillet pique-nique à Veigné, ainsi que les cérémonies du 8 mai, 11 novembre et 5 décembre.

A. BUREAU le Secrétaire

Ecole maternelle *Sylvie Richard Feneant*

Equipe pédagogique

Petite section : Coraline Caillet et Bénédicte Lévêque assistées de Patricia Dauphin

Moyenne section : Estelle Rousseau assistée de Marie Besnier

Moyenne section/ Grande section : Valérie Cassabé assistée de Lucie Rochard

Petite section /Grande Section : Sylvie Richard-Fénéant et Catherine Maigne assistées d'Isabelle Michardière

102 élèves ont investi l'école maternelle à la rentrée 2013/2014. L'ouverture de la quatrième classe a permis de les accueillir dans de meilleures conditions.

C'est sous le signe des arts que cette année s'est déroulée, permettant ainsi de doter le préau de l'école d'une très belle fresque extérieure, réalisée par les élèves sous l'œil attentif d'Olivia Rolde, plasticienne tourangelle, qui les a guidés durant plusieurs semaines. Cette rencontre avec une artiste a été des plus enrichissantes et nous remercions la municipalité, la conseillère pédagogique départementale en arts plastiques, les parents et les ATSEM pour leur précieuse collaboration. Une matinée d'exposition des travaux préparatoires a permis à chacun de mesurer les recherches accomplies par les enfants en amont.

Au fil des mois les échanges avec les partenaires locaux ont été réguliers. Pour la première fois, un défilé de Carnaval a été organisé par l'ALSH, l'association des parents d'élèves, les associations USEP et les écoles. La matinée festive s'est terminée dans le parc du château.

Par ailleurs les assistantes maternelles et la coordinatrice du RAM viennent dans la salle de motricité de l'école pour permettre aux plus petits non encore scolarisés de bénéficier d'une heure d'activités motrices. C'est l'occasion pour ces enfants, de se familiariser avec les lieux. Occasion qui s'est renouvelée plusieurs fois en mai et juin lors des rencontres entre les parents des futurs élèves de petite section, leurs enfants, et les enseignantes de maternelle. Une demi-journée d'ateliers leur a alors été proposée un samedi matin et plusieurs réunions et moments d'intégration progressive ont été offerts.



La traditionnelle fête de fin d'année a permis aux enfants d'offrir à leurs parents un spectacle coloré, résultat d'une année de travail autour de la sensibilité, du regard et des couleurs.

Depuis cette rentrée 2014, les nouveaux rythmes scolaires sont effectifs à Truyes et les 102 enfants inscrits à la maternelle en bénéficient. Comme à l'habitude, nous renouvelerons certaines des actions USEP P'tits

Drôles qui nous permettent de financer des projets exceptionnels et nous vous remercions de votre fidèle participation.





Peinture • Décoration • Vitrerie
Révêtements murs et sols
Ravalements de façades

P.G.S.

Peinture Générale Sourisseau

Zone Artisanale Les Perchées • 37320 TRUYES
Tél-fax : 02 47 37 12 57 • Port. 06 63 56 15 37
E-mail : sarlpgs@bbox.fr

Aux vrais
Macarons
 de Cormery



BOULANGERIE - PATISSERIE
NELLY ET PASCAL DEBAUD

AUX VRAIS MACARONS DE CORMERY - 8 rue Nationale à CORMERY - Tél. 02 47 43 40 53

Ecole Guy de Maupassant Carole Morcillo

C'est sous le soleil que nos 139 élèves ont pris le chemin de l'école en ce 2 septembre 2014, jour de rentrée des classes. Si la tenue très chic de rentrée a vite laissé place aux shorts et aux robes légères, au vu du climat estival de ce mois de septembre, les vacances étaient bien finies et il a fallu se mettre au travail !

L'équipe enseignante, quasi inchangée et heureuse de se retrouver, a accueilli une nouvelle collègue, Corine Audebrant qui remplacera Jean-Philippe Cuisinier.

Nous avons donc une équipe pédagogique composée de la façon suivante :

CP	Jean-Philippe Da Silva
CP/CE1	Agnès Guingouain
CE1/CE2	Corine Audebrant
CE2/CM1	Agnès Merouane
CM1/CM2	Caroline Hentry / Véronique Klein
CM2	Carole Morcillo / Véronique Klein



Rétrospective sur l'année 2014...

Une mosaïque...

Notre école s'est embellie grâce au projet « mosaïque » mené par les classes de CE2/CM1 et CM1/CM2 et dont la finalité a été la réalisation d'une mosaïque murale du nom de notre école, « Guy de Maupassant », avec une vraie inauguration le 27 mars dernier.

Une classe découverte...

Cette année, ce sont les élèves de CP/CE1 et CM2 qui ont pu partir en classe découverte à la base plein air du Blanc (36) avec au programme, des activités « sport et nature ». Une classe découverte réussie, tant par un groupe d'élèves très agréable et enthousiaste face aux activités proposées, que par l'accueil qui nous a été réservé sur place. Petits et grands sont revenus ravis de leur séjour avec de beaux souvenirs plein la tête ! Nous tenons à remercier nos accompagnatrices, Tina, Anna et Laure, qui ont contribué à l'ambiance sereine et joyeuse de cette classe découverte.



Un dernier spectacle...

Nous avons terminé l'année scolaire en beauté avec le spectacle théâtral « Les Cro-Magnons », spectacle présenté lors de la fête des écoles, et porté par notre chère intervenante Tina Minne. Même la pluie, pourtant tenace, n'a pas réussi à décourager nos élèves qui ont été de magnifiques mammoth et de véritables hommes et femmes préhistoriques, costumes et attitudes à l'appui !

Bravo à eux et surtout à Tina, qui depuis plusieurs années, enchantent parents, enseignants et enfants avec leurs fabuleux spectacles. Mais Tina a décidé de tirer sa révérence, accompagnée par une « standing ovation » ! Nous respectons son choix... mais souhaitons de tout cœur que cela ne soit... qu'un au revoir.

Et bien d'autres choses encore, comme : le musée de la préhistoire au Grand Pressigny, le musée des Beaux Arts, Ecole et cinéma, les petits champions de la lecture, des échanges avec le collège, le cross, les usépiades, le triathlon... L'ensemble de l'équipe pédagogique et les élèves remercient tous les partenaires de l'école, parents, mairie, intervenants, bénévoles pour leur soutien et leur investissement.



Collège Alcuin de Cormery Maggy Lechat

Cette année encore la rentrée scolaire au collège Alcuin s'est passée dans de très bonnes conditions : le collège accueille 505 élèves répartis sur 20 classes et tous les professeurs étaient affectés au 1^{er} septembre.

Nous avons fait le choix de privilégier l'accueil des élèves de Sixième sur une journée complète le mardi 2 septembre avec une visite de l'établissement, un accompagnement particulier sur le temps du déjeuner pour se familiariser avec le self service du restaurant scolaire et une présentation des activités de l'association sportive l'après-midi.

Dans la continuité de notre projet d'établissement, nous proposons cette année l'ouverture de deux nouvelles sections destinées aux élèves qui souhaitent approfondir l'apprentissage des langues vivantes :

- La section bilangue anglais-allemand permettant aux élèves de bénéficier de l'enseignement de deux langues vivantes dès la Sixième jusqu'à la Troisième.
- La section européenne en anglais en Quatrième et Troisième axée sur une pratique orale de l'anglais et un approfondissement de la connaissance culturelle des pays anglophones.

Comme chaque année, l'ensemble du personnel du collège, nos partenaires, les parents d'élèves et les élèves se mobiliseront pour faire vivre le projet d'établissement du collège et présenter leur travail lors de la soirée **portes ouvertes** qui aura lieu :

Le vendredi 19 juin 2015 de 17 h à 20 h

Plusieurs types d'activités pédagogiques ainsi que des voyages et sorties scolaires sont en cours de préparation et seront présentés à cette occasion :

- Les élèves de l'option découverte professionnelle 3 heures en Troisième travaillent sur la création d'une mini-entreprise.
- Divers concours (en technologie, en mathématiques, en langues) sont à l'étude.
- Une classe de Sixième et les élèves de l'association sportive danse participent à un projet en lien avec le CCNT de Tours qui se clôturera le vendredi 19 décembre par un spectacle sur place.
- Un atelier « land Art »
- Un atelier « enquête policière » dont le contenu mystérieux ne pourra être dévoilé qu'en fin d'année scolaire...
- Une sortie plein air lors de laquelle sont proposées des activités sportives de pleine nature (escalade, spéléo, kayak...) est proposée aux élèves de Cinquième.
- Un voyage scolaire pour les élèves germanistes aura lieu à Berlin en Allemagne.
- Les élèves de Troisième pourront participer à un voyage linguistique à Valence en Espagne.
- Un partenariat écoles-entreprises pour les classes de Quatrième.

Dans le cadre du Comité d'Éducation à la Santé et à la Citoyenneté, le travail amorcé l'an passé sera reconduit et réactualisé :

- Les élèves bénéficieront d'actions de prévention et d'information tout au long de l'année scolaire selon leur niveau de classe par le biais de supports interactifs (théâtre forum, conférence, ateliers de simulations, ...) : travail sur les dangers liés à l'utilisation d'Internet, la prévention routière, les addictions...
- Les parents sont invités au groupe « parole de parents » mis en place l'an passé et avec lequel des moments d'échanges et des soirées à thèmes ont été élaborés. Cette année, nous réitérerons ces soirées avec une soirée jeux de société et une soirée dont la thématique sera définie par « parole de parents »

Enfin, le collège reste connecté par le biais de son site Internet <http://clg-alcuin-cormery.tice.ac-orleans-tours.fr/dotclear/>.

Et par le biais de l'espace numérique de travail :

<https://www.touraine-eschool.fr/portail>

Sur lequel les parents et les élèves peuvent consulter le cahier de texte en ligne et les résultats scolaires.

Merci à l'ensemble des équipes et des usagers du collège pour cet investissement productif et actif qui permet aux élèves d'évoluer dans un établissement où il fait bon vivre.

Maggy Lechat
Principale



L'Accueil de Loisirs Périscolaire Rémy Petitdemange

Pour cette nouvelle année scolaire, beaucoup de changements à l'Accueil Périscolaire de Truyes, à commencer par l'agrandissement de notre structure au niveau du château, afin d'accueillir jusqu'à 115 enfants... Nous avons désormais deux salles supplémentaires, ce qui permet de répartir les enfants par groupe d'âge plus approprié, et d'avoir de nouvelles propositions d'activités adaptées, ainsi que des animateurs référents bien identifiés.

Autre changement de taille, la mise en place dans notre commune des nouveaux rythmes scolaires. L'école se termine désormais à 15 h 30 tous les soirs et l'Accueil de Loisirs

prend le relais, en Accueil Périscolaire Gratuit (APG) de 15 h 30 à 16 h 30 les lundis, mardis et jeudis, et directement en Accueil Périscolaire Payant (AAP) le vendredi.

Divers lieux sont exploités pour l'accueil et l'encadrement des enfants sur ces nouveaux temps :

Les écoles, pour y accueillir notamment les enfants présents uniquement sur ce temps,

L'Accueil de Loisirs, pour les enfants inscrits ensuite en APP, Le gymnase ou les extérieurs lorsqu'il fait beau, pour proposer des activités sportives.

Chaque jour, dans chaque groupe, une activité (manuelle, sportive, artistique, culturelle...) est proposée, en parallèle de jeux autonomes sous la surveillance d'un membre de l'équipe (jeux de société, dessins, divers jeux extérieurs...).

Toutes ces nouveautés s'accompagnent de nouveaux animateurs au sein de l'équipe, celle-ci étant désormais composée de 13 personnes.

Avec les nouveaux rythmes scolaires, les mercredis sont également raccourcis, l'école ayant lieu le matin. Les enfants inscrits sont pris en charge dès midi par le Centre pour se rendre à la cantine. L'après-midi est consacré à des activités ou à la sieste pour les volontaires. Par contre, ce temps raccourci ne nous permet plus de mettre en place des sorties.

Sur toute l'année, nous avons mis en place un projet d'animation basé autour des pays, et nous en « visitons » un différent chaque mois par le biais d'activités, au choix des enfants. A chaque période de vacances scolaires (hors Noël et Août), nous mettons également en place un nouveau projet qui s'articule autour de propositions d'activités, de sorties, de venue d'intervenant.

Par ailleurs, chaque jour, une petite réunion est mise en place avec les enfants volontaires pour leur permettre de s'exprimer, donner leur avis, leurs idées, etc...

Tout notre fonctionnement, nos valeurs éducatives défendues, sont présentées dans notre Projet Pédagogique, disponible sur demande ou sur notre site internet (<http://alshtruyes.asso-web.com/>). Vous pourrez également y retrouver tout un tas d'informations utiles : les activités proposées, les menus, les dates des vacances, etc...

Cette année, nous (re-)mettons également en place notre Petit Journal,

élaboré par un groupe d'enfant et qui sortira tous les deux mois.

Enfin, l'Accueil de Loisirs Périscolaire participe également à la vie de la cité, en partenariat avec l'Association des Parents d'Elèves (APE), les écoles et la Municipalité. Ainsi, nous sommes

présents notamment lors de la Fête des écoles, et nous mettons également en place le

Carnaval, dont la première édition, mise en place en 2014 a connu un très fort succès.

Pour la deuxième année consécutive,

l'Accueil de Loisirs

de Juillet s'est déroulé en parti dans le Château (pour les plus grands) et à l'école maternelle. Cet été, nous avons accueilli en moyenne 60 enfants par semaine autour d'un projet sur les étoiles et sur la mosaïque.

Ainsi, des activités autour de l'espace, la visite de l'observatoire, la fabrication de fusées à eau ont été proposées, mais également, et pour les plus grands, des activités sur les étoiles... du

cinéma. Les plus petits ont élaboré un nouveau circuit de randonnée, encadré par des extraterrestres en mosaïques.

Plusieurs sorties, des piscines, grands jeux et activités diverses ont également été mises en place tout au long du séjour, tout comme des sensibilisations, au judo, au volley, à l'ultimate ou encore aux handisports.

En parallèle, nous avons organisé deux mini-séjours, à Suèvres, autour du monde médiéval et à Chemillé sur Indrois, autour des activités d'eau ouverts à l'ensemble des enfants de la CCVI.

L'équipe de direction est présente tous les jours sur la structure de 11 h à 18 h. N'hésitez pas à nous appeler ou prendre rendez-vous si nécessaire.



Restaurant scolaire *Frédéric Ondet*

Effectif du restaurant scolaire : Maternelle 98
Elémentaire 130
Adultes 15

Nous débutons cette année scolaire 2014-2015 avec un effectif plus important que l'an passé. Compte tenu de la réforme des rythmes scolaires, les horaires de la pause méridienne ont quelque peu changé.

Le premier service de l'élémentaire sort de classe à 12h10. Il faut savoir que le temps de lavage des mains repousse leur arrivée à la cantine aux alentours de 12h15. Leur temps de repas est d'environ de 30 à 40 min.

Lorsque ce groupe part en récréation, le personnel débarrasse, nettoie et remet le couvert pour le deuxième service. Quelques enfants se font une joie de venir nous aider.

Pour ce service, les plats sont disposés sur les tables et les enfants se servent eux-mêmes, sous notre surveillance bien entendu ! La fin du service se situe approximativement à 13h30.

Quant aux enfants de maternelle, pour eux peu de changement, sauf une augmentation des effectifs. Leur arrivée se fait vers 12h, 12h10 et selon le repas, les enfants partent environ à 13h, 13h10. Tout ce petit monde est encadré par 6 personnes comprenant le personnel travaillant à l'école maternelle, épaulé par des agents municipaux.

Suite à des augmentations constantes d'année en année, les locaux sont à saturation. Le personnel se doit d'assurer 240 repas dans un laps de temps très court. Tout est mis en œuvre pour satisfaire au mieux tous les convives. Malgré toutes les difficultés, le personnel du restaurant scolaire reste confiant pour les années à venir.

Bazin Laetitia
Ondet Frédéric
Riotteau-miniot Gisèle



APE Association des Parents d'Elèves des Ecoles de Truyes *Virginie Birocheau*

Nous sommes une quinzaine de membres et avons :

3 OBJECTIFS :

- **Représenter les parents d'élèves** aux conseils d'école en proposant une liste complète de représentants pour chacune des écoles (maternelle : 8 membres ; élémentaire : 12 membres). Les parents élus assistent et participent aux 3 conseils annuels (ils ont ainsi la possibilité de débattre avec tous les interlocuteurs concernés sur les points importants des écoles et de proposer des idées pour améliorer le quotidien de nos enfants). Leur rôle c'est aussi de faire circuler l'information en transférant les demandes des parents sur la vie de l'école lors des conseils et en leur diffusant les comptes-rendus sur demande. Cette année a été marquée par la mise en place des rythmes scolaires avec les APG, APP et APC. Ainsi l'A.P.E. a diffusé un sondage aux parents pour l'organisation du temps scolaire pour cette nouvelle rentrée 2014-2015.
- **Assurer la kermesse de la fête des écoles**, grâce à l'aide précieuse de nombreux parents et adolescents venant prêter main forte, et que nous remercions vivement ; car c'est grâce à l'effort collectif que nous pouvons faire perdurer cette fête tant attendue et appréciée des enfants. Avec le spectacle qu'ils offrent à leur famille et les jeux auxquels ils peuvent participer dans la joie et bonne humeur générale. Une fête de campagne authentique comme on les apprécie qui clôture une année scolaire toujours bien remplie!
- **Organiser diverses manifestations** telles que la vente de bulbes d'automne, ou de chocolats pour les fêtes de fin d'année ou encore la traditionnelle randonnée nocturne en novembre, suivie d'un repas tartiflette entièrement préparé par les bénévoles au Château de Bel Air. De nouvelles idées voient le jour : bourse aux jouets, après-midi ZUMBA en collaboration avec NEOFORME, participation au carnaval, une chasse aux œufs pour PAQUES en collaboration avec l'ALSH, voir pourquoi pas une soirée costumée.

De plus, cette année, les parents d'élèves ont refait les peintures des tracés de jeux au sol dans les 2 écoles. Encore merci pour nos enfants.

Les bénéfices retirés sont en majorité reversés aux écoles afin de participer financièrement à leurs projets scolaires (sorties, matériels, jeux). ...et ont servi aussi à financer les 400 ballons gonflés à l'hélium pour le carnaval et à offrir des jeux de société pour l'ALSH. Quel que soit le temps que vous pouvez consacrer aux différentes activités (1 heure, 1/2 journée...), n'hésitez pas à nous rejoindre afin de nous faire profiter de vos compétences, pour nous aider dans l'organisation de l'un ou l'autre de ces projets (selon vos affinités). Nous sommes ouverts également à toute nouvelle idée.

Bureau de l'APE :

Présidente : Virginie BIROCHEAU
Vice-présidente : Jessica BEDOUET
Secrétaire : Carole MARGOTTIN
Secrétaire adjointe : Kristelle CORBEL
Trésorière : Ursula MALICORNET
Trésorière adjointe : Caroline GREINER



Contacts référents :

Ecole maternelle : Catherine GUERINEAU 06 65 38 06 46
Ecole élémentaire : Virginie BIROCHEAU 06 67 51 41 21

Et un blog à consulter : apetryes.canalblog.com





Quoi de neuf au SITS

Elisabeth Guenault

Renouvellement du comité syndical au SITS

Suite aux élections municipales de mars 2014, le comité syndical du SITS a également été renouvelé.

Chaque commune membre du syndicat est représentée par 2 délégués titulaires et 1 délégué suppléant.

Mme DUPUIS a été réélue présidente.

Vos nouveaux délégués sont : Mme Martine COUTABLE et M. Jérôme BIROCHEAU en tant que titulaires et Mme Valérie BOURLET PRADELS suppléante.

Les coûts

Depuis septembre 2007, le coût du transport pour les scolaires est fixé par le Conseil Général. Pour l'année scolaire 2014/2015, le Conseil Général a fixé le coût du transport scolaire à 140 € maximum par an et par élève de la maternelle à la terminale quelque soit la distance parcourue.

Le SITS a décidé de maintenir le tarif à 120€ pour cette année scolaire.

Le SITS accueille dans ses cars les usagers Fil Vert (dans la limite des places assises disponibles). Fil Vert accueille les usagers du SITS après acquisition, moyennant 3 euros, d'une carte multipass spéciale valable toute l'année et réactivée l'année suivante en cas de réinscription au SITS.

Le Conseil Général prend à sa charge la totalité des frais de transport moins la participation des familles. Pour les frais de fonctionnement le Conseil Général attribue au SITS 23 euros par élèves inscrits. Les communes complètent le budget à hauteur actuellement de 2,50 euros par enfants inscrits au SITS ou au Fil Vert. Pour l'année 2013/2014, le **coût moyen réel** annuel pour un élève inscrit au SITS a été de 890€.

Nos coordonnées

Le SITS a pour vocation d'être un service de proximité. Vous pouvez nous joindre en mairie de Monts où nous sommes locataires d'un bureau au 1er étage (ascenseur). Notre secrétaire vous répondra au téléphone, par courrier, par courriel et vous conseillera sur tous les moyens de transport concernant les scolaires.

Ligne directe : 02 47 34 11 52

Courriel : sits@monts.fr

Site internet : www.sits-monts.fr





Une année riche en activités, spectacles, théâtres, expositions, et toutes autres manifestations sans oublier nos ateliers !!!

“Forte progression au sein de nos ateliers” Daniel Favier

Nous ne cachons pas notre satisfaction d'avoir créé en 2013, sur la proposition de Tetyana Revishvili, une nouvelle activité de danse classique et artistique (ballet...) ouverte à toutes... et à tous (les garçons et les hommes y sont également invités). Tetyana, l'animatrice et professeur de cette activité, 1^{ère} grande danseuse étoile professionnelle en Ukraine, qui s'est produite en Italie, Allemagne, Suisse, Angleterre, Israël, etc..., a su faire parler son talent. En effet, lors de la reprise des ateliers en septembre, le nombre d'adhérentes a doublé. Un résultat très honorable dû à la prestation de Tetyana à qui nous adressons, membres de notre association et adhérentes, toute notre considération !!!

Il en va de même pour l'activité de théâtre qui avait déjà fortement évolué lors de la précédente saison. L'intervenant et animateur Romain Favier s'est vu augmenter le nombre d'ateliers et le nombre de troupes qu'il met en scène, et qui ont eu l'honneur (en 2014) et auront l'honneur (en 2015) de jouer sur scène devant un public abondant... et, cerise sur le gâteau, un élève issu des cours de Romain est aujourd'hui aux « cours Florent » à Paris depuis 2 ans, un artiste en devenir !!!

Il va sans dire que Joël Cognard, le professeur de musique (piano, guitare, violon, accordéon, clavier, etc...), n'a plus rien à prouver de

par sa performance à enseigner ses cours. Quelle fierté, pour nous et pour lui, d'avoir eu des élèves, qui, sortis de son atelier se sont vu aller au conservatoire. Un atelier au top pour petits et grands. Quoi dire de plus !!!

Depuis janvier 2000, nous avons vécu de grands moments avec l'activité de la chorale « One-Two-Truyes », atelier qui s'est terminé en apothéose en juin avec un très beau spectacle concert RENAISSANCE.

N'oublions pas l'activité de travaux manuels dirigée et animée par Nathalie Pineau depuis plusieurs années, est composée d'un atelier qui s'adresse aux handicapé(e)s d'un IME. La compétence de Nathalie nous permet d'accueillir ces personnes, jeunes ou adultes, déficientes intellectuellement, une façon pour nous de faire savoir que l'Association 3P2A est ouverte à toutes et à tous, quel que soit la nature de chacune ou chacun. Merci Nathalie !!!

Et pour finir, une nouvelle activité qui a vu le jour fin septembre, l'atelier vidéo, animé par Alexis Hureau et qui s'adresse pour cette première année aux jeunes à partir de 7 ans. Ainsi que nous avons vu naître les précédentes activités, nous ne doutons pas de l'efficacité d'Alexis afin que perdure cet atelier d'initiation à la vidéo.

Faits marquants comme à chaque saison, nous avons accueilli et organisé des expositions, des spectacles, des concerts, des pièces de théâtres, etc... et toutes autres manifestations culturelles, tel que nous savons le faire, toujours avec la même réussite reconnue par le public non indifférent à nos actions et très demandeur. À savoir qu'en dehors des artistes connus, notre volonté est d'en faire découvrir tous les ans, les spectateurs et visiteurs ne s'y trompent pas et répondent toujours présents. Que du plaisir !!!





Présentation de nos ateliers

Musique dirigée par Joël Cognard

Les cours ont lieu tous les lundis de 14 h à 21 h au 2^{ème} étage du château de Bel Air

Tarifs

Enfant et ado : 44,00 € / mois (440 €/an)

Pour 2 : 41,00 € / mois (410 €/an)

Adulte : 54,00 €/mois (540 €/an)

Pour 2 : 51,00 €/mois (510 €/an)

*Possibilité de cours individuel

Théâtre enfants dirigé par Romain Favier

Les cours ont lieu tous les mercredis de 14 h à 15 h 30 dans la salle Roger Avenet

Tarifs

Par enfant : 15,00 € / mois (9 mois)

Pour 2 enfants : 14,00 € / mois par adhérent

Théâtre préados dirigé par Romain Favier

Les cours ont lieu tous les vendredis de 18 h à 19 h 30 dans la salle Roger Avenet

Tarifs

Par enfant : 15,00 € / mois (9 mois)

Pour 2 enfants : 14,00 € / mois par adhérent

Théâtre adolescents dirigé par Romain Favier

Les cours ont lieu tous les vendredis de 19 h 30 à 21 h 30 dans la salle Roger Avenet

Tarifs

Par ado : 17,00 € / mois (9 mois)

Pour 2 ados : 16,00 € / mois par adhérent

Théâtre adultes dirigé par Romain Favier

Les cours ont lieu tous les mercredis de 20 h à 22 h dans la salle Roger Avenet

Tarifs

Par ado : 19,00 € / mois (9 mois)

Pour 2 ados : 18,00 € / mois par adhérent

Danse petits enfants de 4 et 5 ans dirigé par Tetyana Revishvili

Les cours ont lieu tous les mardis de 17 h 20 à 18 h 20 dans la salle Roger Avenet

Tarifs

Par enfant : 12,00 € / mois (9 mois)

Pour 2 enfants : 11,00 € / mois par adhérent

Danse enfants dirigé par Tetyana Revishvili

Les cours ont lieu tous les jeudis de 17 h 20 à 18 h 20 dans la salle Roger Avenet

Tarifs

Par enfant : 12,00 € / mois (9 mois)

Pour 2 enfants : 11,00 € / mois par adhérent

Danse adolescents dirigé par Tetyana Revishvili

Les cours ont lieu tous les jeudis de 19 h à 20 h 30 dans la salle Roger Avenet

Tarifs

Par enfant : 18,00 € / mois (9 mois)

Pour 2 enfants : 17,00 € / mois par adhérent

Danse adultes dirigé par Tetyana Revishvili

Les cours ont lieu tous les mardis de 19 h à 20 h 30 dans la salle Roger Avenet

Tarifs

Par enfant : 20,00 € / mois (9 mois)

Pour 2 enfants : 19,00 € / mois par adhérent

Bureau

Président : Daniel FAVIER - Tél : 02 47 43 01 20 / 06 30 32 75 87

Trésorière : Françoise FAVIER - Tél : 02 47 43 01 20

Secrétaire : Claire TUPIN - Tél : 06 64 20 81 07

Trésorière adjointe : Érika LEROY - Tél : 02 47 43 10 29

Secrétaire adjoint : Éric HOFFMANN - Tél : 02 47 43 06 24

Adresse postale : 5, carrefour Saint-Blaise 37320 Truyes

Membres du Conseil d'Administration

Dominique BEAUCHAMP, Danièle BLIN-BOUVIER, Marielle DIAZ, Bruno LEROY, Marie-Françoise LIVONNET, Florence PETIT, Christophe RIMBAUD, Yvon VASSEUR, Laurelle BESSÉ (SPF) et Angèle GAUDRON (SPF).

Vous souhaitez adhérer, vous inscrire à des ateliers (même en cours d'année pour certains), vous renseigner sur nos activités ou en savoir encore plus, alors contactez nous aux coordonnées ci-jointes, venez visiter notre site 3p2a.free.fr ou écrivez-nous à 3p2a@free.fr.

Tous les membres de 3P2A, ainsi que tous ses bénévoles vous présentent leurs meilleurs vœux pour l'année 2015 !



SARL RESTAURANT
LE ST BRANCHOIS
Restaurant - Traiteur - Pizza - Kebab
Menu du jour - Plat à emporter

ZAE Les Coquettes
37320 ST BRANCHS

Tél.: 02.47.26.18.59
Port.: 06.86.36.94.49



Tél. : 02 47 05 46 74
11, rue Edouard Vaillant - BP 61912
37019 TOURS Cedex 1

www.geoplus.pro

Bibliothèque de Truyes

Arlette Masveyraud

La Bibliothèque est rattachée au Réseau des Bibliothèques de la CCVI, depuis janvier 2013.

Ce travail en réseau apporte un plus grand service aux usagers, par la mise en commun du catalogue,

Par la mise en place d'animations diverses et variées sur tout le territoire.

Le site à consulter sans modération : <http://ccvi.bibli.fr>

L'association « Bibliothèque de Truyes » assure le fonctionnement et la gestion complète de la lecture publique. Les Bénévoles apprécient le travail d'équipe tant avec les salariées que les bénévoles des autres bibliothèques de la CCVI avec le soutien d'Anne Coger, bibliothécaire communautaire, toujours dans le but d'améliorer le service publique.

ACCUEIL : le mercredi de 10 h à 12 h et 15 h à 18 h

Le jeudi de 16 h 30 à 17 h 30

Le vendredi de 16 h 30 à 18 h

Le samedi de 10 h 30 à 12 h

En dehors des permanences, l'accueil des classes permet de consulter les collections, effectuer des recherches et l'emprunt de livres. Depuis la rentrée 2014/2015, ce sont 2 classes de l'école primaire et une classe de la maternelle qui viennent à tour de rôle, le mercredi matin.

Chaque mois, un moment privilégié est réservé aux Bout'choux (bébé jusqu'à 3 ans) accompagnés des Nounous, de parents pour la découverte des premiers albums, un moment délicieux pour goûter.

Aux plaisirs de la lecture.....

Les TARIFS : enfants : gratuit, adultes : 8 euros, étudiants, RSA, demandeurs d'emploi : 4 euros/ an.

Nos PARTENAIRES : la commune de Truyes, la CCVI (Communauté de Commune du Val de l'Indre).

La DLLP (Direction du Livre et de la Lecture Publique/CG37).

La Bibliothèque c'est aussi un grand choix de livres, livres - CD : romans, albums, BD, contes, magazines, poésie, théâtre, pas moins de 6000 ouvrages dont 1500 en prêt à la DLLP.



Animations

La Bibliothèque a reçu la lectrice **Adrienne Bonnet** pour « le garçon incassable » de Florence Syvos, Dans le cadre « des Milles lectures d'hiver » de la région Centre.

Cette année, dans le cadre de l'animation du réseau, deux manifestations étaient proposées, dans le salon du château de Bel Air :

En février, dans le cadre de « de bulle en bulle en Val de l'Indre » **Jérémy Boulay** a animé un café-lecture, à propos des BD primées au festival d'Angoulême 2014.

En mai, dans le cadre de « la fête du jeu », « à vous de jouer » animé par la Maison des jeux de Touraine, ainsi qu'une exposition de jeux d'Afrique, l'occasion d'apprendre d'autres jeux.

En novembre, « la Quinzaine du livre jeunesse » en partenariat avec la FOL 37 (Fédération des Œuvres Laïques d'Indre et Loire), un moment particuliers pour apprécier les productions de l'année et de préparer les cadeaux de Noël.

En décembre, deux animations pour attendre les fêtes de Noël :

De la Cie « la Petite dernière », pour la petite enfance jusqu'à 6 ans, « Le jardin minuscule » et de l'Association « Douces Rengaines » pour tous « je veux jouer de la trompette ».

La Bibliothèque participe à l'animation du village, si vous disposez d'un peu de temps, que la lecture est un plaisir que vous voulez partager, n'hésitez pas à rejoindre l'équipe de Bénévoles. Directement au 1^{er} étage du château de Bel Air ou à l'adresse suivante : bibliotheque.truyes@ccvi.fr ou au 02 47 43 05 90 (tel/ fax) aux heures d'ouverture de la Bibliothèque.



Toute l'équipe des Bénévoles vous souhaite de bonnes fêtes de fin d'année et que l'année 2015 Soit douce pour vous et votre entourage.

La Fête du Cochon

L'association « **La Fête du Cochon à Truyes** » remercie tous les bénévoles qui ont œuvré pour la réussite de la manifestation des 30 et 31 août.

Petit rappel : organisation sur 9 mois (1 réunion publique chaque mois), la mise en place du matériel nécessite 1 semaine, le démontage 3 jours ce qui demande beaucoup de disponibilité.

Quelques prénoms souvent entendus dans le parc du château (Michel, Bernard, Dédé, Jacques, Patrick, Sébastien, Julien, Bruno, Florian, Serge, Anthony, Joseph...) et encore plus sur le week-end. L'animation du samedi soir « battle de FANFARES » a rencontré un fort succès en effet le public était en masse dans le parc (à 23 h on fermait le stand de restauration, plus rien à vendre).



Et sur nos animations fétiches : la course de cochons, le lancer queue de cochon, le concours du cri du cochon, l'élection Miss Truyes et exposition « la passion du cochon ». **Nouveautés 2014** un lâcher de cochons dans le parc, un concours de dessins de 7 à 77 ans.

Quelques chiffres : 10000 visiteurs - 120 musiciens - 10 exposants - 10 cochons grillés - 500 kg de rillons - 200 kg de boudin noir - 300 kg de rillettes - 500 andouillettes - 1000 saucisses - 600 ven-



trèches - 800 kg de frites - 1000 baguettes - 37 fûts de bière - 500 bouteilles de rosé - 500 bouteilles de chinon.

Remerciements aux associations : Les Bons Vivants - 3P2A (randonnée cochonne) - VATO.A (brocante) - TENNIS club de Truyes (buvette) - Arc en Ciel-au Car Podium-aux employés communaux. **Une assemblée générale aura lieu au premier trimestre 2015, la date sera communiquée via différents supports.**

Le président : Pilon Didier

Le bureau :

Président : Didier Pilon – 06 71 01 86 87

Vice-président : Thierry Nau

Trésorier : Alain Duport

Vice-trésorier : Christophe Dulin

Secrétaire : Ronan Caudal – 06 03 38 64 08

Vice-secrétaire : Daniel Favier

Joker : Custodio Da Silvavale

Site internet : www.lafeteducochonatruyes.fr



Rêve de scène Romain Favier

Sur scène ou ailleurs, le rêve s'accomplit.

Créée en 2013, l'association **Rêve de Scène** est implantée à Truyes. Elle propose l'installation technique et la régie (son, éclairage, vidéo) lors de différentes prestations culturelles. Elle crée également ses propres spectacles.

Durant un an, l'association a su se faire connaître auprès de divers artistes et diverses compagnies, associations et communes régionales. Par ailleurs, depuis octobre 2014, elle a étendu ses compétences en intégrant l'animation de soirées privées ou publiques comme domaine activité, par le biais de son partenaire Anim'light.

En parallèle, **Rêve de Scène** gère un collectif constitué d'adhérents : **Mégalodon Production**. Entièrement piloté par des vidéastes amateurs, ce groupe conçoit des courts-métrages et autres sketches originaux de genres diversifiés puis les diffuse sur Internet. Pour se faire connaître d'un plus large public, ils organisent parfois des projections publiques sur grand écran.

Depuis Novembre 2013, un projet de grande envergure se prépare sur les planches. Annoncé officiellement au mois de Juin 2014, le **One Man Show** : « Juste une petite anecdote », interprété par Geoffrey Hoffmann (élève de deuxième année au Cours Florent à Paris) sera présenté pour la première fois le vendredi 23 et le samedi 24 Janvier 2015, à 20 h 30 à la salle Roger Avenet de Truyes. À partir d'une idée folle, Romain Favier, Geoffrey Hoffmann et Alexis Hureau ont décidé de monter ce spectacle solo, qu'ils ont écrit discrètement tout au long de l'année.



Toute l'équipe Rêve de Scène vous présente ses Meilleurs Vœux pour cette nouvelle année.

Membres de l'association : Romain Favier, Alexis Hureau, Christophe Rimbaud, Geoffrey Hoffmann, Françoise et Daniel Favier, Érika Leroy, Christine Hureau, Florence et Ghislain Thibault, Maud et Éric Hoffmann, Jocelyn Hureau, Hugo Biteau

Contact Rêve de Scène : 06.83.51.75.41 / contact@revedescene.fr / www.revedescene.fr
Coordonnées groupe Mégalodon Production : megalodon-production.over-blog.com



Troupe des Engoul'vents

Christophe



La Troupe des **Engoul'vents** c'est 4 acteurs (Florence, Marielle, Christophe et Ghislain), un metteur en scène (Romain) et 2 techniciens (Geoffrey et Alexis).

Après avoir joué notre pièce fétiche « Einstein » 2 dernières fois en octobre et décembre 2013, nous nous sommes lancés dans une nouvelle création pour cette année 2014.

Alors attention chères spectatrices et chers spectateurs, mettez le casque sur la tête... spectacle en chantier !

Et oui, loin de nous les douches de lumières, les moments tendus en coulisses, les silences suspendus sur la scène, nous sommes en pleine répétition de notre nouvelle pièce... en plein travaux : pas de projecteur, de décor, de costumes ou d'accessoire, c'est du brut, du vrai, un pur moment de «théâtreux» ma p'tite dame ! Bien sûr, on ne va pas vous annoncer maintenant ce que l'on prépare depuis quelques mois... suspense oblige, mais sachez que c'est une pure comédie décapante, dynamique. C'est vivifiant et tonique comme un après-midi passé en pleine mer avec une grosse houle et des embruns plein la figure.

Vous allez sûrement beaucoup rire et peut-être être surpris, en tous cas, on prend le pari que vous ne ressortirez pas indemne de ce voyage...



Non non, n'insistez pas, on ne vous donnera même pas le titre de la pièce. Nous vous donnons rendez vous **les 17 et 18 Avril 2015**, dates de notre première à la salle Roger Avenet à Truyes, pour découvrir ce que l'on compte...

A suivre toute notre actualité sur le site de l'association <http://lesengoulvents.free.fr> et sur son facebook <http://www.facebook.com/Engoulvents>.

A bientôt et bon vent à tous...



Les petites Mains

Mireille Pétillot

L'association **Les petites Mains Partage et solidarité** collecte de la laine puis grâce à des tricoteuses bénévoles et aux cafés tricots solidaires qui se déroulent au café de l'époque à Truyes, des tricots (bonnets, layettes...) sont distribués à des actions solidaires du département.

- Un bac pour la collecte de vos restes de laine se trouve à la Mairie de Truyes.

- Nous recherchons des tricoteuses débutantes ou expertes.

Contact : Association Les Petites Mains - Partage et Solidarité

Mireille PETILLOT

Tél : 07 50 96 75 64



Festy TRUYES

Mireille Pétillot



« Créé le 17 septembre 2014 l'association **FESTY TRUYES** a pour but l'organisation d'événement afin d'animer et de créer une dynamique à Truyes : soirées à thèmes, bals populaires, salons, foires, vides greniers, concours... et de favoriser les échanges communaux, régionaux, européens en par-

ticipant à des événements extérieurs pour valoriser et promouvoir la commune.

Contacts - Présidente :

Mireille PETILLOT 07 50 96 75 64

Mail : festytruyes@gmail.com

Secrétaire générale - Sylvie LOUET 06 77 73 79 99

Trésorier - Marc GUITTEAUD - 06 31 93 01 40

Amicap's 37

Chantal Renou

Créée en 2013, Amicap's 37 rassemble les collectionneurs (appelés placomusophiles) de capsules de champagne, pétillants, cidre, bière et compte actuellement 25 adhérents (1^{er} club en Touraine). Nous avons organisé en mars 2014 notre 1^{ère} bourse d'échanges « salle Roger Avenet » où une centaine de personnes de régions diverses (Normandie, Languedoc, Picardie, Pays de Loire, Centre et autres) se sont réunies pour partager cette passion.

Une 2^{ème} bourse d'échanges est d'ores et déjà programmée le 29/03/2015 où nous espérons bien accueillir encore plus de personnes pour ces moments de sympathie et convivialité.

Contacts :

Chantal Renou 02 47 43 35 02 – Philippe Marinier 06 76 90 14 61



**GARAGE NORBERT ROUVRE
RÉPARATEUR AGRÉÉ
AGENT COMMERCIAL
ALLÉE DE LA TOUR CARRÉE
37320 TRUYES**

**TÉL. : 02 47 43 40 01
FAX : 02 47 43 08 31**

Eté 2014 : 19^{ème} festival cosmopolite

Cosmopolite (adj.) :

1. propre à quelqu'un qui s'accommode de particularités nationales diverses;
2. qui comprend des éléments de multiples nationalités* (Source : Larousse.fr)



Cette année encore, le Festival COSMOPOLITE aura bien mérité son adjectif !

Les deux scènes implantées dans le Parc du Château de Bel Air pour le week-end des 15 et 16 août ont accueilli des artistes de tous horizons : Danakil, Tinariwen, Triggerfinger, Première Ligne, Sidilarsen, The Dukes, Le Catcheur, La Pute et le Dealer, Scarecrow, Philémone ou encore Verbal Razors.

En outre, le public a pu rencontrer et échanger avec les diverses associations du Cosmovillage, tester ses connaissances musicales à « La Charcuterie Musicale » et se défouler devant le Vortex sur les sons des djs Pferd et RRa.

L'énergie et l'enthousiasme d'une centaine de bénévoles venant de la France entière (Truyes et ses environs, Lille, Paris, La Rochelle, Nantes, Mayotte, Bruxelles, etc.), ont permis à quelques 2 950 per-



sonnes de profiter de deux jolies soirées de concerts, dans une ambiance conviviale et festive. L'équipe du Cosmo souhaite dédier cette édition à Léon, l'aîné d'entre eux.

La nouveauté 2014 réside sans doute dans la place que les organisateurs ont voulu donner à l'accueil du Jeune Public. Pour la première fois, une partie de la programmation était consacrée aux enfants avec la venue des Frères Casquette, le samedi en fin d'après-midi. En amont, le Festival Cosmopolite, la CCVI et cinq de ses accueils de loisirs avaient permis à 90 enfants de 7 à 13 ans de découvrir les étapes du montage d'un tel projet. Ainsi, guidés par les bénévoles, les jeunes ont parcouru le site, rencontré les techniciens, les régisseurs, les équipes, observé les structures et aussi déjeuné sous la tente « catering », avant de profiter des créations de Plastic Café

et d'un concert de la fanfare La Saugrenue. Ils sont repartis enchantés, autocollant des Frères Casquette et gobelet du Cosmo en poche et ont lancé de touchants et encourageants « A l'année prochaine ! ».

Nul doute que cette journée enrichissante est le début d'une belle histoire entre le Jeune Public et le Festival Cosmopolite...

Rendez-vous en août 2015 pour fêter les 20 ans du Cosmo ! / www.festival-cosmopolite.com





SARL BURSON

SERRURERIE - METALLERIE
SOUDURE (Alu, Acier, Inox)
 48, rue du Vallon - 37320 ESUVRES SUR INDRE
Tél. 02 47 65 78 36 - Fax 02 47 34 81 76

www.sarl-burson
 mail : sarlburson@gmail.com



7 rue Frédéric Chopin
 37310 CHAMBOURG SUR INDRE
 02 47 91 14 90
grandouest@ses-signalisation.com

www.ses-signalisation.com

Comité de Jumelage Truyes-Katokopia

Marie-Dominique Faye

Si l'année 2013 a été plutôt calme, l'année 2014 a été riche en événements.

Tout d'abord le 16 mars le Comité du Musée Agricole a organisé sa randonnée de printemps au profit du Comité de Jumelage. Un chèque de 300 € nous a été remis et nous tenons encore une fois à remercier les organisateurs pour leur générosité. Cela a également permis de nouer des liens et de découvrir les activités de chaque association. Et un bon repas copieux a clôturé cette matinée.

La journée du 12 avril a été un temps fort du comité. En effet les comités de jumelage de la communauté de communes du Val de l'Indre se sont réunis dans le parc du Château de Bel Air pour la « Fête des Jumelages d'Europe ».

Le thème de la manifestation était « Us et coutumes de nos villes jumelles ».

La journée a commencé

par deux randonnées pédestres qui ont été suivies de l'inauguration officielle en présence des élus des communes, de M. Landré, conseiller général, M. de Colbert, maire de Truyes, M. Petinos, conseiller de presse de l'Ambassade de Chypre en France, de M. Michaelides, maire de Katokopia, accompagné de son épouse (ils avaient fait le voyage pour assister à cette manifestation) et de Kypros Hadjidemetriou, étudiant chypriote. Après les discours, le verre de l'amitié était offert par la municipalité de Truyes.

Le repas « européen » permettait de découvrir des entrées et desserts des villes jumelles (Allemagne, Angleterre, Belgique, Italie, Portugal) préparés par les comités. Le plat de résistance était la moussaka préparée par un traiteur qui a eu droit aux félicitations de nos amis chypriotes.

L'après-midi était consacré aux animations :

- des saynètes européennes : Artannes : la colocation – Montba-

zon : les Grenadiers de la reine d'Angleterre – Evres : la fête de la bière – Truyes : mariage traditionnel chypriote

- des danses par Déclic Danse

- des chants de divers pays européens par la chorale One-Two-Truyes

- présentation du jeu de backgammon, jeu très prisé à Chypre.

Nous remercions tous les participants qui ont contribué à la réus-

suite de cette journée ainsi que la municipalité de Truyes et tout le personnel communal pour son aide à la préparation de cette manifestation.

Il est à noter que le Conseil Régional et la Communauté de Communes nous ont octroyé une subvention pour cette journée.

L'événement le plus marquant de 2014 a été la venue, du 19 au 23 juillet, de 11 jeunes Chypriotes accompagnés de George Michaelides, Eftychia, son épouse, et Maria Polyviou.

Nous sommes allés les

chercher en autocar à l'aéroport et à notre arrivée à Truyes nous étions accueillis à la mairie par le maire, M. de Colbert et deux de ses adjoints, Mme Beauchamp et M. Lechevallier. Ce fut une cérémonie très amicale et conviviale qui a permis une première prise de contact entre les jeunes des deux communes. Puis les jeunes Katokopites

ont terminé leur journée dans les familles qui les hébergeaient. Nous les remercions vivement car rien ne vaut l'immersion dans les familles pour réussir des échanges.

Le programme de ce séjour,

que tout le monde a trouvé trop court, a été dense et varié :

- Le dimanche matin était consacré à des rencontres sportives entre jeunes et adultes : tennis, tennis de table, basket, foot,... ; puis un barbecue a permis de retrouver des forces et nous avons pu déguster le « halloumi », fromage chypriote et des desserts que nos amis avaient apportés. L'après midi les jeunes de Katokopia et Truyes ont présenté leur pays et leur commune et ont comparé leurs systèmes éducatifs de la maternelle au lycée.



- Le lundi matin nous leur avons fait découvrir Truyes : la mairie, l'église, les bords de l'Indre, ... avant de prendre notre repas au restaurant scolaire. L'après-midi était culturel avec la visite du château d'Amboise et du Clos Lucé. Après le repas pris dans les familles les jeunes chypriotes nous ont offert une soirée de divertissement par des danses, chants et poèmes de leur pays, soirée qui s'est terminée par l'échange de cadeaux entre les deux maires.

- Le mardi matin ils ont découvert Tours en petit train et nous leur avons laissé du temps libre pour faire du shopping. L'après-midi les jeunes et adultes se sont retrouvés pour faire le point sur le séjour et parler des projets 2015. Il est prévu que des jeunes Troïciens se rendent à Chypre mais rien n'a encore été arrêté quant au programme et aux dates du séjour.

- Et le mercredi matin, départ de très bonne heure pour pouvoir visiter Paris en bus avant le retour dans leur pays. Une subvention du Conseil Régional nous a également été octroyée pour ce séjour.

Selon les statuts de notre association le maire est membre de droit ainsi que 5 conseillers désignés par le conseil municipal ; il s'agit de Mmes Dominique Beauchamp, Lydie Chicheri, Valérie Bourlet Pradels et de Mrs Damien Audoux et André Malaguti.

Nous rappelons que le Comité de Jumelage est ouvert à tous, jeunes et adultes.

Toute personne intéressée par ce jumelage peut adhérer à notre Comité (15 € pour une personne et 20 € pour un couple).



SARL MIKE LE PEMP

Plomberie - Chauffage



Adoucisseurs - Pompes à chaleur

02 47 45 21 69 ou 06 13 21 83 30
 mlepemp@free.fr
 11, allée de Bellevue
 37320 ESVRES-SUR-INDRE

Auto Da Fé Création

Nina Alizon

L'association **AUTO-DA-FE CREATION** est née en 1991 et réactivée en 2009. Son événement, le Plastic Café, investi pour une durée éphémère des espaces architecturaux dans le but de rassembler le travail d'artistes plasticiens, créateurs et chercheurs pour transformer la matière (la pierre, le bois, le métal...) avec l'aide d'un art nouveau: l'art numérique. Ceci afin d'inviter un public populaire, rural ou festif, à une lecture de l'architecture mêlée à des créations artistiques complètement improvisées, appelées « Live Art ».



L'association et son Plastic Café sont installés au cœur de la ville de Truyes depuis 2012, pour proposer des expositions d'art plastique, des performances d'artistes et des mises en lumière. En 2014, Plastic Café a présenté des expositions et animations au cœur du jardin du château de Bel Air à Truyes, sur le



Les œuvres des plasticiens, Jean-Marc Vuillaume, Xavier Thibault, Jobov et les tableaux de coque-licots de Maria Siri ont été mis en valeur par les lumières de Bruno Bescheron. La soirée du jeudi 14 août s'est installée au sein de l'orangerie avec le concert de musique classique du trio Ranganathan, la deuxième partie de soirée était dédiée à Cocteau avec la projection du film « La Belle et la Bête », pour terminer sur une prestation du projet Hybrid mêlant chant, danse et

thème de la poésie fantastique de Jean Cocteau, en hommage à son cinquantième anniversaire de mort.

projection d'images. Ont également été invités d'autres artistes tout au long de la semaine : La Cie de l'Amarante pour une lecture de sa dernière pièce, « Linverti », et le groupe de métal Cub3.



Comite du Musée Agricole Monique Gauthé-Couval

La MARCHÉ du 1^{er} décembre 2013 au profit de l'Association BRAS TENDUS fut un succès malgré le brouillard et le froid, plus de quatre-vingts personnes ont participé dans la joie et la bonne humeur, la majorité des marcheurs étaient des jeunes venus de Tours et environs et ne connaissaient même pas le village de Truyes.

La Poule au Pot déjeuner incontournable à cette saison a réuni plus de quatre-vingt dix convives. Le tirage de la tombola toujours aussi attendu, dans l'espoir et la joie fut très animé, la gagnante du gros lot fut une personne de l'Association BRAS TENDUS. Nadia SAFI, présidente de « BRAS TENDUS » don du sang et de plaquettes, a informé l'ensemble des participants des actions de son association et remercia avec beaucoup d'émotion notre don, elle fit passer son message avec beaucoup de gentillesse et fut très applaudie.

La MARCHÉ du 16 mars 2014 au profit du Comité de Jumelage de Truyes-Katokopia se fit dans une brume matinale pour les 80 marcheurs présents venus de Cormery, Bléré, Saint Avertin, sans oublier nos amis de Saint-Cyr et bien évidemment de Truyes. L'information pour cette marche étant passée sur France Bleu, certains randonneurs ont pu découvrir l'histoire de la Tour du Brandon édifice datant du XII^{ème} siècle. La balade printanière s'est terminée sous un beau soleil. Ce premier partage de deux associations de Truyes tant pour l'organisation que pour l'encadrement des marcheurs était une première. Ce fut une belle réussite et une entente bien cordiale qui se termina par le verre de l'amitié. Nous espérons avoir été les pionniers et sommes prêts à partager avec d'autres associations pour les prochaines marches. Nous remercions vivement les organisateurs du circuit et le conteur de l'historique de la Tour du Brandon.



SALON ARTISTIQUE dans la CHAPELLE SAINT-BLAISE - 19^{ème} exposition - du vendredi 25 avril au 1^{er} mai inclus. L'aquarelliste Nadine DIEULEFIT par la qualité de ses aquarelles, la transparence, le mouvement et les couleurs pleines de retenues a subjugué les visiteurs. Sa démonstration a « emballé » les admiratrices qui se sont trouvées une passion pour l'aquarelle, « même si cela est aussi difficile, je vais essayer » disait une dame complètement conquise par la démonstration.

On admira également le travail de Bernard Audence, les belles invitations à l'évasion de Claudette Babault, les paysages et balades de Françoise Olivier, la beauté et la sérénité des Dames et des Fleurs de Vivette Coeurderoy sans oublier Jean-Pascal Najean, sculpteur sur bois de tilleul, qui travaille l'élégance de la femme. Malgré quelques journées de pluie, cette exposition fut un succès. Le vernissage se fit en présence de Monsieur de Colbert nouveau maire de Truyes qui fut enchanté de la belle qualité des œuvres.



Le Comité du Musée Agricole recherche toujours des bénévoles.

Les prochaines manifestations pour 2015 sont prévues en mars. Les expositions de la Chapelle Saint Blaise commenceront du 28 avril au 3 mai 2015 avec David CHAUVIN célèbre Aquarelliste qui fera une démonstration d'aquarelle le 1^{er} mai 2015. Une autre exposition comprenant des collections privées, sur une idée de Madame Douard avec d'autres participants sculpteurs et artistes peintres uniquement sur les animaux, il s'agira d'une exposition « BESTIAIRE » qui aura lieu à la Chapelle Saint-Blaise du 7 au 10 mai 2015.

Au nom du bureau, je vous souhaite une belle année 2015, qu'elle soit pour vous et vos proches un bonheur sans faille, de beauté et d'amour.

La Présidente **Monique Couval**

L'ESVI Handball *Celina Faillault*

Club de toute la vallée de l'Indre comme son nom l'indique, l'ESVI HANDBALL est naturellement le club de handball de TRUYES, comme celui de toutes les communes de la CCVI.

Dans le cadre de son projet de développement, notre club regroupe près de 260 licenciés. Nous proposons le handball sous toutes ses formes (loisir et compétition) et pour tous les âges (dès 4 ans avec les Premiers Pas), et sans limites supérieures pour les loisirs.

Notre école de handball est labellisée par la Fédération Française de Handball depuis 9 ans, signe de la qualité de nos éducateurs, autour de notre entraîneur salarié Thibault PAILLET.

Le club a retrouvé le niveau régional pour les équipes -14, -16 et -18 garçons. L'objectif sportif des prochaines années est d'accéder au même niveau pour les seniors garçons et filles.

Selon les catégories, les entraînements ont lieu à MONTS au Gymnase Bois Foucher ou à VEIGNE.

Au-delà de notre activité sportive, et soucieux du lien entre les adhérents, l'ESVI organise des manifestations autour du handball : déplacements pour les matchs de haut niveau (équipes de France, équipes de D1/D2) ou activités conviviales pour les licenciés et leurs familles (Handball & Vous, Tournois loisirs, All Star Hand 37, etc....).

Débutant ou confirmé, jeune ou moins jeune, n'hésitez pas venir nous voir, vous êtes les bienvenus à l'ESVI.



Contacts :

Sylvie DELUCA - Présidente 06 43 85 36 59

Céline FEILLAULT - Vice-Présidente 06 76 42 59 08

www.esvi-handball.fr-Facebook:FANPAGEESVIHANDBALL

Tennis de table *Alexis Dupuy*

Le club de tennis de table de Cormery-Truyes compte environ une quarantaine de licenciés évoluant dans différentes sections proposant une pratique du tennis de table en loisirs ou en compétition.

Le complexe sportif intercommunal de Truyes nous a permis de créer une section loisir il y a maintenant 4 ans.

Les entraînements de la section « loisirs adultes » se déroulent le mercredi soir de 20 h 30 à 22 h 30.

La personne à contacter est : Didier CAILLET : 02 47 43 38 12

La section « adultes compétition » regroupe 4 équipes inscrites

en championnat départemental. Les entraînements se déroulent le vendredi soir de 20 h 30 à 23 h 30.

La personne à contacter est Alexis DUPUY : 02 47 92 14 46

La section « Jeunes » a nécessité l'intervention d'un entraîneur du comité Départemental payé par le club, les entraînements se déroulent le mardi soir de 18 h 30 à 19 h 45.

La personne à contacter est : Sébastien DUPUY : 06 27 29 02 00

Retrouvez l'ensemble des informations et les prix d'adhésion sur notre site internet : sites.google.com/site/tennisdetablect/

Le Président, Henri CONZADE



Team Satanas

Le Team Satanas 37 est une association créée au mois d'aout 2013. Le bureau est constitué d'un président (Philippe Garçault), un trésorier (Serge Gavira Moreno) et un secrétaire (Sylvain Garçault). Nous comptons à peu près une quarantaine d'adhérents. Nous participons tous les ans au mois de Mai, à une épreuve des 24h légende, sur le circuit des Sables à Saulnay (36).

Cette épreuve est une course de 24 heures sur un circuit terre avec des véhicules de tous les jours préparés spécialement pour la course, nous sommes une trentaine de participants à prendre le départ de cette épreuve avec le seul but de finir les 24 heures.

Pour cela nous avons préparé 2 véhicules (une Peugeot 206 et Volkswagen Golf3) avec lesquels nous allons effectuer notre 4^{ème} participation au mois de mai prochain.

Nous sommes 4 pilotes par véhicule, 5 mécaniciens, 1 commissaire et 5 bénévoles. Afin de nous aider à financer cette épreuve nous avons plus d'une trentaine de sponsors qui pour la plupart, sont des entreprises des villes alentours. Nous avons également tenu la buvette lors de la brocante de Truyes au château de Bel Air. Nous avons comme projet d'organiser dans quelques années une même épreuve ici en Indre et Loire.



Truyes Football Club *Jean Michel Caillaud*

L'année sportive 2013/2014 constitue pour l'**Entente Sportive de la Vallée Verte** (fusion dès 2007 des clubs de l'AS Truyes et de l'US Cormery) une très bonne année, tant sur le plan sportif que sur les plans éthique et extra-sportif.

Sur le plan sportif, l'équipe première évolue au plus haut niveau départemental, après une montée brillamment acquise l'an dernier. De nombreux joueurs ont rejoint le club, durant l'été pour participer à ce challenge. D'autres sont partis, considérant que leurs objectifs étaient remplis, et souhaitant d'autres challenges. Deux autres équipes séniors jouent les championnats départe-



mentaux, respectivement en 4 et 5^{ème} division. Les premiers matchs de cette nouvelle saison montrent des potentiels réels pour ces 3 équipes.

La Vallée Verte compte également 2 équipes Futsal (football à 5 indoor). Une équipe Vétérans permet aux plus anciens (au-delà de 35 ans) de continuer à pratiquer leur passion. Les matchs ont lieu les vendredis soir, et sont placés sous le signe de la convivialité, de l'amitié, du plaisir à se retrouver et jouer ensemble. L'école de foot continue à prospérer. Le bon parcours de notre équipe de France pendant la coupe du monde n'y est certainement pas étranger, et cela nous a permis d'enregistrer de nombreux nouveaux licenciés en herbe. Dans chaque catégorie (U7 à U15), la Vallée Verte possède 2 équipes. L'équipe U17, finaliste 2013/2014 de la coupe d'Indre et Loire au printemps dernier, évolue en Division d'Honneur Régionale. Notre équipe U18, demi-finaliste de la Coupe d'Indre et Loire en Juin dernier, est engagée en élite départementale.

Tous ces jeunes joueurs sont encadrés par des éducateurs bénévoles diplômés ou en voie de l'être. La fonction d'éducateur re-

quiert disponibilité, proximité et pédagogie. Il faut être à l'écoute des enfants et des adolescents, gérer les susceptibilités, animer l'équipe et faire progresser chacun. Leur récompense ne se mesure pas seulement dans le résultat des matchs, mais aussi dans l'état d'esprit, le plaisir de partager des moments agréables, les remerciements et les sourires des enfants et des parents.

Le club possède également en son sein 1 arbitre au niveau départemental. Cela lui permet de représenter notre club sur l'ensemble des stades du département.

Sur le plan éthique, l'Entente Sportive de la Vallée Verte s'est dotée d'une charte de bonne conduite précisant les droits et les devoirs de chacun, l'attitude à avoir sur et en dehors du terrain, inculquant le respect de l'adversaire, des éducateurs, du club, des co-équipiers et prônant le fair-play.

Sur le plan extra-sportif, La Vallée Verte a organisé en Février 2014, son premier tournoi de belote, puis courant Mai, sa première animation Zumba en plein air.

En 2015, aura lieu une sortie VTT ouverte à tous, le 19 Avril. Un bulletin d'information périodique, reprenant les faits marquants de la période passée, donnant la parole aux acteurs du club (joueurs, éducateurs, bénévoles), aux sponsors, partenaires, élus a été créé et distribué par voie numérique à 300 foyers.



Aujourd'hui la Vallée Verte est un club en pleine croissance et est devenue une vraie référence en matière de formation des jeunes au niveau départemental. Grâce au soutien de nos communes nous pouvons espérer dans un avenir proche accueillir l'ensemble des licenciés dans de bonnes conditions.

Pour nous contacter : 551127@lcfoot.fr ou <http://es-vallee-verte.footeo.com> .

Destruction
Guêpes & Frelons
Dératisation
Agrée par le SPRV
SARL STOPRA
37600 BETZ-LE-CHATEAU
Tél./Fax : 02 47 59 12 74 - Mail : stopra@wanadoo.fr

RUET - PAIN sarl
Electricité - Plomberie - Chauffage
1 Allée Gabriel Voisin - 37320 ESORES
Tél./Fax : 02 47 26 48 02

Truyes Tennis Club

Georges Masveyraud

En 2014, notre Club a poursuivi son développement avec 165 adhérents, ce qui constitue le record pour notre club et témoigne de sa vitalité.

L'année a été rythmée par les activités de l'école de tennis, le tennis loisirs et la compétition avec en points d'orgue le tournoi seniors et quelques animations festives.



Nous apprécions à leur juste valeur les installations mises à notre disposition par la Communauté de Commune du Val de l'Indre (Salle de tennis de l'Espace Sportif du Val de l'Indre) et la commune de Truyes (2 courts extérieurs rénovés et club house).

En ce qui concerne l'Espace Sportif notre club assure la coordination des relations avec la CCVI au nom et en collaboration avec les clubs de Judo, de Karaté et de Tennis de table.

L'assemblée générale qui s'est tenue le 26 septembre 2014 a confirmé la stabilité de notre organisation. Nous cherchons en permanence le meilleur équilibre entre le niveau des cotisations et la qualité des prestations. Nous avons été contraints d'augmenter les tarifs, notamment pour faire face à la baisse des subventions publiques, cependant nos tarifs restent parmi les plus bas des clubs de notre taille à niveau de prestation comparable.

Notre président, très impliqué dans les structures départementales et régionales dépendant de la Fédération Française de Tennis, et le conseil d'administration se réunissent cinq à six fois par an pour gérer de façon collective le club.

En 2014, nous avons 165 adhérents dont 73 jeunes. Les cours de l'école de tennis dispensés par Yoann CORMIER (assistant moniteur et responsable sportif) Fanny MALASSIGNE (moniteur diplômée d'état). Ces deux enseignants travaillent pour le club dans le cadre de CDI à temps partiel.

Au cours de l'année 21 équipes ont défendu les couleurs du club dans les diverses compétitions départementales organisées par le comité d'Indre et Loire de Tennis.

Le tournoi 2014 a accueilli 116 participants, soit une baisse significative par rapport à 2013 qui s'explique notamment par les dates qui correspondaient à des « ponts »

Une joueuse du club (Claire GIBOIN) a atteint les 1/8ème de finale du championnat de France des 4èmes série.

L'année 2015 qui a débuté en septembre s'annonce sous les meilleurs auspices et est marquée par la stabilité.

Dans le but de faciliter les contacts et le partage d'informations nous avons mis en place un nouveau site internet plus interactif : <http://www.club.fft.fr/truyes-tennis-club/> que nous vous invitons à visiter et à commenter.

Le Bureau du Tuyes Tennis Club :

- *Président* : Georges Masveyraud
- *Vice Présidente* : Françoise Connebert
- *Trésorier* : Michel Lucas
- *Secrétaire* : Joël Crèche
- *Communication* : Francis Gauthier
- *Ecole de tennis* : Laurent Bigot et Sophie Dulin
- *Responsable sportif* : Yoann Cormier



Truyes Judo Club Agnès Guingouain



Cette année le **Truyes Judo-Club** a atteint l'objectif qu'il s'était fixé depuis 4 ans : dépasser les 100 licenciés. C'est fait ! Cet essor est dû à l'arrivée d'une trentaine de benjamins, une pépinière dynamisée par des minimes qui se distinguent aux plans départementaux et régionaux. Cet effectif est complété par une section baby qui accueille entre 15 et 20 apprentis judokas. Et n'oublions pas le cours adultes qui évolue les lundis et vendredi soirs.

La section Taïso est elle aussi en pleine expansion, elle compte aujourd'hui plus de 25 participants qui se retrouvent tous les lundis soirs à partir de 20 h 45. Cette activité allie renforcement musculaire, étirements pour la tonicité et la souplesse, entretien cardio-respiratoire. Certains pourront poursuivre par la pratique du judo. La section judo handicap n'est pas en reste, née en janvier 2013 grâce à la Fondation Orange et au soutien de la CCVI ; elle connaît elle aussi un véritable succès. Cette section dernière-née du Truyes Judo Club constitue la fierté des adhérents. Les jeunes qui y participent se sont vus remettre leur ceinture jaune lors du gala de fin d'année. Ceinture jaune fruit de leur travail et obtenue dans le respect des règles, le contrôle de soi et les valeurs morales du judo.

Mais n'oublions pas le maître des lieux Yannick Burnel (professeur de judo diplômé d'état, ceinture noire, 5^e dan), qui encadre tout ce petit monde dans un esprit de partage, de respect et de convivialité. Cette année Yannick a été honoré par la Chancellerie du mérite des ceintures noires. Cette instance de la Fédération française de judo et disciplines associées l'a promu « compagnon croix d'argent du mérite des ceintures noires », avec remise de la médaille correspondante. Cette brillante distinction couronne les nombreuses récompenses obtenues par Yannick au fil du temps. La réussite du club est aussi due à l'esprit d'équipe

et à la solidarité. L'année sportive du Truyes Judo Club a débuté avec la mise en place d'un nouveau stage sportif à l'attention des jeunes judokas fin septembre dans le Loir et Cher. Une quinzaine de jeunes de 10 à 15 ans a pu s'adonner aux joies de l'équitation et de la nature en grimpant dans les arbres. Les plus grands quant à eux participeront aux vendanges début octobre.

Sur le plan sportif l'année 2013-2014 a été couronnée par de beaux résultats. Chez les minimes, Raphaël et Laurine ont brillé au niveau départemental, Anaïs, Marie, Eddy, Ugo et Victorien en régional.

En cadets, Elric est allé en demi-finale nationale.

L'année qui arrive sera certainement elle aussi marquée par de beaux

moments sportifs et humains et une page se tournera en cette année électorale avec le renouvellement d'une partie du bureau.



Composition du bureau :

Président : Franck PENNARD
Trésorier : Jean-Charles POREE
Secrétaire : Agnès GUINGOUAIN
Membres : Christine HOUDAYER
Sandrine FRIOCOURT
Hélène GUERIN
Jean-Jack GIRAUDON
Jean LAMORT
Damien MARDON

Si vous êtes intéressés les cours ont lieu :

Judo : Lundi de 17 h 30 à 20 h
Mercredi de 15 h 15 à 19 h
Vendredi de 17 h 15 à 21 h
Taïso : Lundi de 20 h 45 à 22 h

Renseignements auprès de :

M. Franck PENNARD au 06 60 35 37 37
Mme Hélène GUERIN au 06 16 48 77 44

Bonne année sportive à tous.

**Techniques sportives et valeurs morales
sont les lignes directrices de Yannick BURNEL.**

<i>Courageux</i>	<i>tu seras</i>
<i>Ton honneur</i>	<i>tu défendras</i>
<i>Modeste</i>	<i>tu resteras</i>
<i>En toutes circonstances</i>	<i>tu te contrôleras</i>
<i>L'amitié</i>	<i>tu chériras</i>
<i>Respectueux</i>	<i>tu seras</i>
<i>La politesse</i>	<i>tu pratiqueras</i>
<i>Toujours sincère</i>	<i>tu resteras</i>



Travaux publics Christian DOUARD

Pelle chenille
Tracto pelle
Mini pelle

Camion porteur 3 m³ et 12 m³
Pose fosse toutes eaux - Chemins d'accès
VRD

Piscines - Parkings - Tout à l'égout
Sable, calcaire, gravier
Enrobés / Bicouche

13, rue du Stade - 37320 TRUYES

06 03 45 04 98 - 02 47 43 25 68 (après 20 h)



saint-georges granulats



SABLES et GRAVIERS ALLUVIONNAIRES

MATERIAUX CALCAIRES et FALUNS

Vente aux particuliers et entreprises

Livraisons toutes quantités

Siège Social : « La Ballastière »

37700 SAINT-PIERRE DES CORPS

Un nouveau site Internet en ligne !

Vous y trouverez toutes les informations relatives à notre commune et à ses habitants.

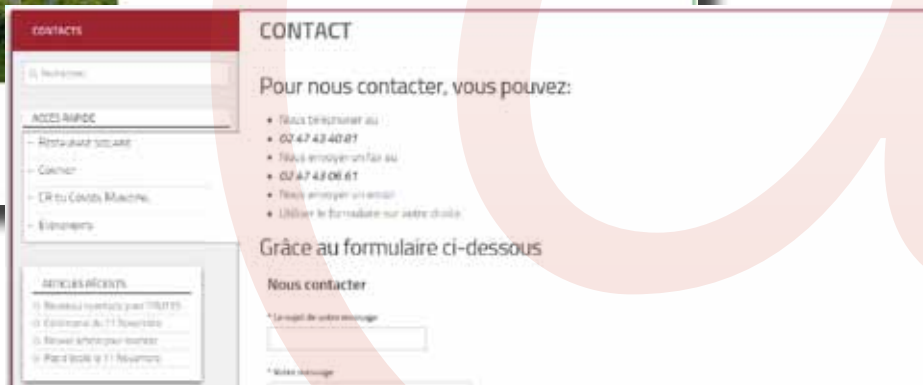
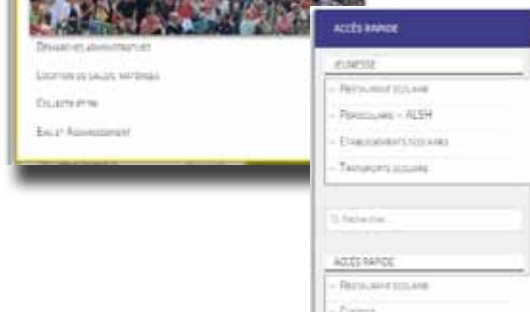
Ce dernier ayant été complètement repensé,
tout son contenu sera mis à jour au fur et à mesure du temps.

Cependant, vous pourrez dès aujourd'hui y retrouver tous les éléments importants relatifs
aux services de la vie quotidienne à Truyes.

Pour vous rendre sur le site rendez-vous à l'adresse www.mairie-truyes.fr

Et pour nous contacter, une adresse électronique est à votre disposition :
contact@mairie-truyes.fr ainsi qu'un numéro de téléphone : **02 47 43 40 81**

Si vous avez des remarques ou des suggestions, nous vous proposons de vous rendre sur le site
Internet rubrique : « Contact »



Evénements...



... 2014